



T.C.
NIĞDE VALİLİĞİ
GÖSTERLİ İLKOKULU MÜDÜRLÜĞÜ



2024-2028
STRATEJİK PLAN

İSTİKLAL MARŞI

Korkma, sönmez bu şafaklarda yüzen al sancak,
Sönmeden yurdumun üstünde tüten en son ocak.
O benim milletimin yıldızıdır, parlayacak;
O benimdir, o benim milletiminindir ancak.

Çatma, kurban olayım, çehreni ey nazlı hilal!
Kahraman ırkıma bir gül! Ne bu şiddet, bu celal?
Sana olmaz dökülen kanlarımız sonra helal...
Hakkıdır Hakk'a tapan milletimin istiklal!

Ben ezelden beridir hür yaşadım, hür yaşanım.
Hangi çılgın bana zincir vuracakmış? Şaşanım!
Kükremiş sel gibiyim, bendimi çiğner, aşarım.
Yırtarım dağları, enginlere sığmam taşarım.

Garbın afakını sarmışsa çelik zırhlı duvar,
Benim iman dolu göğsüm gibi serhaddim var.
Ulusun, korkma! Nasıl böyle bir imanı bögür,
"Medeniyet!" dediğin tek dişi kalmış canavar?

Arkadaş! Yurduma alçakları uğratma sakın.
Siper et gövdeni, dursun bu hayasaca akın.
Doğacaktır sana va'dettiği günler Hakk'ın...
Kim bilir, belki yarın, belki yarından da yakın.

Bastığın yerleri "toprak!" diyerek geçme, tanı:
Düşün altındaki binlerce kefensiz yatanı.
Sen şehit oğlusun, incitme, yazıktır atanı:
Verme, dünyaları alsan da, bu cennet vatanı.

Kim bu cennet vatanın uğruna olmaz ki feda?
Şüheda fışkıracak toprağı sıksan, şüheda!
Can, cananı bütün varımı alsın da Hudâ,
Elmesin tek vatanından beni dünyada cüda.

Ruhum senden, İlahi şudur ancak emeli:
Değmesin mabedimin göğsüne namahrem eli.
Bu ezanlar ezanlar-ki şahadetleri dinin temeli
Ebedi yurdumun üstünde benim inlemeli.

O zaman vecd ile bin secde eder-varsa-ışım,
Her cerihâmdan, İlahi, boşanıp kanlı yaşım,
Fıkrın ruhu mücerred gibi yerden na'şım;
O zaman yükselerek arşa değer belki başım.

Dalgalar sen de şafaklar gibi ey şanlı hilal!
Olsun artık dökülen kanlarımın hepsi helal!
Ebediyen sana yok, ırkıma yok izmihlal:
Hakkıdır, hür yaşamış bayrağımın hürriyet;
Hakkıdır, Hakk'a tapan, milletimin istiklal!

Mehmet AKIF ERSOY

*Öğretmenler;
Yeni Nesil Sizin
Eseriniz Olacaktır.*

K. Atatürk

GENÇLİĞE HİTABE

Ey Türk gençliği! Birinci vazifen, Türk istiklalini, Türk cumhuriyetini, ilâlelet, muhafaza ve müdafaa etmektir.

Mevcutiyetinin ve istikbalinin yegane temeli budur. Bu temel, senin, en kıymetli hazinedir. İstikbalde dahil seni, bu hazineden, mahrum etmek isteyenler, dahili ve harici, bedhahlar olacaktır. Bir gün, istiklal ve cumhuriyeti müdafaa mecburiyetine düşersen, yazıfeye atılmak için, içinde buluracağın vaziyetin imkan ve şartlarını düşünmeyeceksin! Bu imkan ve şartlar, çok namussait bir mahiyete tezahür edebilir. İstiklal ve cumhuriyetine kastetmek düşmanlar, bütün dünyada emsalini görmemiş bir galibiyetin müessesili olabilirler. Cebren ve hile ile azz vatanın, bütün kaleleri zaft edilmiş, bütün tersanelerine girilmiş, bütün onurlar dağıtılmış ve memleketin her köşesi bittimi işgal edilmiş olabilir. Bütün bu şartların daha elim ve daha vahim olmak üzere, memleketin dahilinde, iktidara sahip olanlar gâfler ve dâlelet ve hatta hiyanet içinde bulunabilirler. Hatta bu iktidar sahipleri şahsi menfaatlerini, müstevlilerin siyasi emelleriyle tevhit edebilirler. Millet, fakir u zaruret içinde harap ve bîtap düşmüş olabilir.

Ey Türk istikbalinin evladi! İpe, bu ahval ve şartlar içinde dahil, vazifen; Türk istiklal ve cumhuriyetini kurtarmaktır! Muhtaç olduğun kudret, damarlarındaki asil kanda, mevcuttur!

K. Atatürk

**Geleceğin güvencesi sağlam temellere dayalı bir eğitime,
eğitim ise öğretmene dayalıdır.**

K. Atatürk

Gösterli İlkokulu Bilgileri

| | | | | | |
|--|-------------------------------|--|------------------------|--|---|
| İli: | NİĞDE | | İlçesi: | MERKEZ | |
| Adres: | Gösterli Köyü Merkez/Niğde | | Coğrafi Konum (link): | https://maps.app.goo.gl/sc1UGvbJTXoAHfty7 38°20'04.8"N 34°29'40.0"E | |
| Telefon Numarası: | 0388 284 0193 | | Faks Numarası: | - | |
| e- Posta Adresi: | 711740@meb.k12.tr | | Web sayfası adresi: | https://gosterliilkokulu.meb.k12.tr/ | |
| Kurum Kodu: | 711740 | | Öğretim Şekli: | TAM GÜN (Tam Gün/İkili Eğitim) | |
| Okulun Hizmete Giriş Tarihi | | 1923 | Toplam Çalışan Sayısı | 5 | |
| Öğrenci Sayısı | Kız | 27 | Öğretmen Sayısı | Kadın | 2 |
| | Erkek | 43 | | Erkek | 2 |
| | Toplam 70 | | | Toplam 4 | |
| Derslik Başına Düşen Öğrenci Sayısı | 14 | Şube Başına Düşen Öğrenci Sayısı | 14 | | |
| Öğretmen Başına Düşen Öğrenci Sayısı | 18 | Şube Başına 30'dan Fazla Öğrencisi Olan Şube Sayısı | 0 | | |
| Öğrenci Başına Düşen Toplam Gider Miktarı | 55 TL | Öğretmenlerin Kurumdaki Ortalama Görev Süresi | 5 | | |

SUNUŞ



Sosyal ve ekonomik yönden gelişmiş her ülke, eğitime büyük önem vermiş; eğitim sayesinde hedeflediği noktaya ulaşmıştır. Çünkü eğitim; her insanın yaşamında, her toplumun, her ülkenin geleceğinin garanti altına alınmasında en etkin ve asla ihmale gelmeyecek çok önemli bir faktördür. Bu nedenle kamu kaynaklarını etkin kullanarak, en küçük yerleşim yerinden en büyük yerleşim yerlerine kadar ihtiyaçlarına cevap verebilmek; kaynakların verimli kullanılması gerektiğini göz önünde bulundurarak, ihtiyaçlar arasında öncelik ve planlama çalışması yapmak; tüm bu çalışmalarını yaparken kurumlara bütçe disiplini, katılımcılık, izleme, değerlendirme

alışkanlığı ve hesap verme sorumluluğu kazandırmak hedefimizdir. Gelişen ve sürekliliği izlenebilen, bilgi ve planlama temellerine dayanan güçlü bir yaşam standardı ve ekonomik yapı; stratejik amaçlar, hedefler ve planlanmış zaman diliminde gerçekleşecek uygulama faaliyetleri ile Stratejik Plan oluşabilmektedir. Okulumuz misyon, vizyon ve stratejik planını ilk olarak 2009 yılında belirlemiştir. Okulumuz, daha iyi bir eğitim seviyesine ulaşmak düşüncesiyle sürekli yenilenmeyi ve kalite kültürünü kendisine ilke edinmeyi amaçlamaktadır. Kalite kültürü oluşturmak için eğitim ve öğretim başta olmak üzere insan kaynakları ve kurumsallaşma, sosyal faaliyetler, alt yapı, toplumla ilişkiler ve kurumlar arası ilişkileri kapsayan 2024-2028 stratejik planı hazırlanmıştır.

Büyük önder Atatürk'ü örnek alan bizler; çağa uyum sağlamış, çağı yönlendiren gençler yetiştirmek için kurulan okulumuzda, geleceğimizin teminatı olan öğrencilerimizin daha iyi imkânlarla yetişip, düşünce ufku ve yenilikçi ruhu açık, Türkiye Cumhuriyeti vatandaşını daha yükseltilere taşıyan bireyler olması için, öğretmenleri ve idarecileriyle özverili bir şekilde tüm azmimizle çalışmaktayız. *'2028 Eğitim Vizyonu'nun, 21. yüzyıla dair eğitim önerisi, 21. Yüzyıl Talim ve Terbiye Modeli şeklindeki çift kanatlı bir okumadır. Sadece beceri kazandırmak hayatı göğüslemeye yetmemektedir. Gerekli olan insana ait evrensel, yerel, maddi, manevi, mesleki, ahlaki ve millî tüm değerleri kapsayan ve kuşatan bir olgunlaşma, gelişme, ilerleme, değişim ve ahlak güzelliğidir.'* düşüncesinden hareketle 2028 Eğitim Vizyonu ile eğitimimizi dünyada muasır ülkeler seviyesine çıkarmak için var gücümüzle çalışmaya devam edeceğiz.

Gösterli İlkokulu olarak en büyük amacımız girdikleri her türlü ortamda çevresindekilere ışık tutan, hayata hazır, hayatı aydınlatan, bizleri daha da ileriye götürecek gençler yetiştirmektir. İdari ve öğretmen kadrosuyla bizler çağa ayak uydurmuş, yeniliklere açık, Türkiye Cumhuriyetini daha da yükseltecek gençler yetiştirmeyi ilke edinmiş bulunmaktayız. Gösterli İlkokulu Stratejik Planı da belirtilen amaç ve hedeflere ulaşmamızın okulumuzun gelişme ve kurumsallaşma süreçlerine önemli katkılar sağlayacağına inanmaktayız. Planın hazırlanmasında emeği geçen İdarecilerimize, öğretmenlerimize, öğrencilerimize, velilerimize, Strateji Geliştirme Kurulu/Ekibine ve uygulanmasında yardımcı olacak herkese teşekkür ederim.

Arif AKTEPE
Okul Müdürü

İÇİNDEKİLER

| | | |
|----------|---|-----------|
| 1 | GİRİŞ VE STRATEJİK PLANIN HAZIRLIK SÜRECİ | 6 |
| 1.1 | Strateji Geliştirme Kurulu ve Stratejik Plan Ekibi | 6 |
| 1.2 | Planlama Süreci | 6 |
| 2 | DURUM ANALİZİ | 6 |
| 2.1 | Kurumsal Tarihçe | 7 |
| 2.2 | Uygulanmakta Olan Planın Değerlendirilmesi | 7 |
| 2.3 | Yasal Yükümlülükler ve Mevzuat Analizi | 9 |
| 2.4 | Üst Politika Belgelerinin Analizi | 11 |
| 2.5 | Faaliyet Alanları ile Ürün ve Hizmetlerin Belirlenmesi | 12 |
| 2.6 | Paydaş Analizi | 13 |
| 2.7 | Kuruluş İçi Analiz | 15 |
| 2.7.1 | Teşkilat Yapısı | 16 |
| 2.7.2 | İnsan Kaynakları | 17 |
| 2.7.3 | Teknolojik Düzey | 24 |
| 2.7.4 | Mali Kaynaklar | 25 |
| 2.7.5 | İstatistik Veriler | 26 |
| 2.8 | Dış Çevre Analizi (Politik, Ekonomik, Sosyal, Teknolojik, Yasal ve Çevresel Çevre Analizi -PESTLE)..... | 28 |
| 2.9 | Güçlü ve Zayıf Yönler ile Fırsatlar ve Tehditler (GZFT) Analizi..... | 29 |
| 2.10 | Tespit ve İhtiyaçların Belirlenmesi..... | 31 |
| 3 | GELECEĞE BAKIŞ | 32 |
| 3.1 | Misyon | 32 |
| 3.2 | Vizyon | 33 |
| 3.3 | Temel Değerler | 33 |
| 4 | AMAÇ, HEDEF VE STRATEJİLERİN BELİRLENMESİ | 33 |
| 4.1 | Maliyetlendirme..... | 38 |
| 5 | İZLEME VE DEĞERLENDİRME | 39 |

1 GİRİŞ VE STRATEJİK PLANIN HAZIRLIK SÜRECİ

1.1 Strateji Geliştirme Kurulu ve Stratejik Plan Ekibi

2024-2028 dönemi stratejik plan hazırlanması süreci Okul Müdürü Arif AKTEPE başkanlığında Üst Kurul ve Stratejik Plan Ekibi aşağıdaki tablodaki gibi oluşturulmuştur.

| Strateji Geliştirme Kurulu Bilgileri | | Stratejik Plan Ekibi Bilgileri | |
|--------------------------------------|------------------------------|--------------------------------|------------------|
| Adı Soyadı | Unvanı | Adı Soyadı | Unvanı |
| Arif AKTEPE | Okul Müdürü | Onur YILMAZ | Müdür Yardımcısı |
| Murat ŞEN | Öğretmen | Ülkü Büşra PARLAK | Öğretmen |
| Metin ÖZDEMİR | Öğretmen | Hümeyra ÖZDEMİR | Öğretmen |
| Mefail GÜLSOY | Okul Aile Bir. Başkanı | Mustafa YALÇINTAŞ | Veli |
| Erdoğan | Okul Aile Bir. Yönet Kur Üy. | | |

1.2 Planlama Süreci

2024-2028 dönemi stratejik plan hazırlanma süreci Okul Müdürü Arif AKTEPE başkanlığında Strateji Geliştirme Kurulu ve Stratejik Plan Ekibi'nin oluşturulması ile başlamıştır. Ekip tarafından oluşturulan çalışma takvimi kapsamında ilk aşamada durum analizi çalışmaları yapılmış ve durum analizi aşamasında, paydaşlarımızın plan sürecine aktif katılımını sağlamak üzere paydaş anketi, toplantı ve görüşmeler yapılmıştır. Durum analizinin ardından geleceğe yönelim bölümüne geçilerek okulumuzun/kurumumuzun amaç, hedef, gösterge ve stratejileri belirlenmiştir.

2 DURUM ANALİZİ

Stratejik planlama sürecinin ilk adımı olan durum analizi, okulumuzun/kurumumuzun "Neredeyiz?" sorusuna cevap vermektedir. Okulumuzun/kurumumuzun geleceğe yönelik amaç, hedef ve stratejiler geliştirebilmesi için öncelikle mevcut durumda hangi kaynaklara sahip olduğu ya da hangi yönlerinin eksik olduğu ayrıca, okulumuzun/kurumumuzun kontrolü dışındaki olumlu ya da olumsuz gelişmelerin neler olduğu değerlendirilmiştir. Dolayısıyla bu analiz, okulumuzun/kurumumuzun kendisini ve çevresini daha iyi tanımasına yardımcı olacak ve stratejik planın sonraki aşamalarından daha sağlıklı sonuçlar elde edilmesini sağlayacaktır.

Durum analizi bölümünde aşağıdaki hususlarla ilgili analiz ve değerlendirmeler yapılmıştır:

- Kurumsal Tarihçe
- Uygulanmakta Olan Planın Değerlendirilmesi
- Mevzuat Analizi
- Üst Politika Belgelerinin Analizi
- Faaliyet Alanları İle Ürün ve Hizmetlerin Belirlenmesi
- Paydaş Analizi

- Kuruluş İçi Analiz
- Dış Çevre Analizi (Politik, Ekonomik, Sosyal, Teknolojik, Yasal ve Çevresel Analiz)
- Güçlü ve Zayıf Yönler ile Fırsatlar ve Tehditler (Gzft) Analizi
- Tespit ve İhtiyaçların Belirlenmesi

2.1 Kurumsal Tarihçe

Gösterli Köyü İlköğretim Okulu ilk defa 1923 yılında Mehmet DOĞANAY tarafından inşa ettirilmiştir. Okulun yapımında kullanılan taşlar Güzelyurt'tan develer ile taşınmıştır. İlk yapılan okul üç sınıftan müteşekkil olup 1935'te iki sınıf daha ilave edilerek beş sınıfa tamamlanmıştır. Mustafa Kemal Atatürk tarafından okul için yapılan çalışmalar sebebiyle köylüye teşekkür edilmiştir.

Okulun ilk öğretmeni Nevşehirli Ahmet Güney'dir. Okul 1962 yılındaki sel felaketinde kullanılamaz hâle gelmiştir. Sel felaketinden sonra şimdiki okulun bulunduğu alanda yeniden beş sınıflı bir ilkokul inşa edilmiştir. Zamanla kullanılamaz hâle gelen bu okul yıkılarak, 1981'de ilk hizmet binası, 1994 yılında ise ikinci hizmet binası yaptırılmıştır.

2009 yılında ise Niğde Millî Eğitim Müdürlüğü tarafından ikinci hizmet binası kaldırılarak, 1 Müdür odası, 1 öğretmenler odası, 13 derslik, 1 bilgisayar sınıfı, 1 fen laboratuvarı, 1 adet konferans salonu, 1 Hizmetli odası, kız öğrenci tuvaletleri, erkek öğrenci tuvaletleri, personel tuvaletleri ve kalorifer kazan dairesinden oluşan kaloriferli yeni hizmet binamız inşa edilerek 2009/2010 eğitim öğretim yılında faaliyete başlamıştır.

222 sayılı İlköğretim ve Eğitim Kanunu'nda yapılan değişiklikle zorunlu eğitimin 12 yıla çıkarılmasından sonra İlkokul ve Ortaokul olarak ikiye ayrılan okulumuz aynı binada eğitim ve öğretim faaliyetine devam etmektedir.

2017 yılından itibaren Narköy ilkokul ve ortaokulunun kapatılmasıyla Narköy'deki öğrenciler okulumuzda eğitim görmektedir. Gösterli İlkokulunda ise 27 kız, 43 erkek öğrenci olmak üzere toplam 70 öğrenci vardır.

2.2 Uygulanmakta Olan Planın Değerlendirilmesi

Okulumuzun 2019-2023 dönemi yıllık planı üç tema üzerine şekillendirilmiş, temalara bağlı amaçlar, hedefler ve performans göstergeleri belirlenmiştir.

Genel olarak okulumuz stratejik planı hedeflerine ulaşma durumu aşağıdaki özet değerlendirme tablosundaki değerlerde gerçekleşmiştir.

| STRATEJİK AMAÇ | STRATEJİK HEDEFLER | PERFORMANS GÖSTERGELERİ | HEDEFLENEN | 2023 GERÇEKLEŞEN |
|--|--|--|------------|------------------|
| TEMA I: EĞİTİM VE ÖĞRETİME ERİŞİM Stratejik Amaç 1: Bütün bireylerin eğitim ve öğretime adil şartlar altında erişmesini ve yine eğitim öğretimini adil şartlar altında tamamlamasını sağlamak. | Stratejik Hedef 1.1. Kayıt bölgemizde yer alan çocukların okullaşma oranları artırılacak ve öğrencilerin uyum ve devamsızlık sorunları da giderilecektir. | Kayıt bölgesindeki öğrencilerden okula kayıt yaptıranların oranı (%) | 100% | 100% |
| | | İlkokul birinci sınıf öğrencilerinden en az bir yıl okul öncesi eğitim almış olanların oranı (%) | 100% | 100% |
| | | Okula yeni başlayan öğrencilerden oryantasyon eğitimine katılanların oranı (%) | 100% | 100% |
| | | Kız çocuklarının okullaşma oranı(%) | 100% | 100% |
| | | Okulun özel eğitime ihtiyaç duyan bireylerin kullanımına uygunluğu (1=Uygun, 0=Uygun Değil) | 1 | 1 |
| TEMA II: EĞİTİM VE ÖĞRETİMDE KALİTENİN ARTIRILMASI Stratejik Amaç 2: Bütün bireylere ulusal ve uluslararası ölçütlerde bilgi, beceri, tutum ve davranışın kazandırılması ile girişimci, yenilikçi, yaratıcı, dil becerileri yüksek, iletişime ve öğrenmeye açık, öz güven ve sorumluluk sahibi sağlıklı ve mutlu bireylerin yetişmesine imkân sağlamak. | Stratejik Hedef 2.1. Bütün bireylerin bedensel, ruhsal ve zihinsel gelişimlerine yönelik faaliyetlere katılım oranını ve öğrencilerin akademik başarı düzeylerini artırmak. | Bir eğitim ve öğretim yılı döneminde Öğrenci başına okunan kitap sayısı | 25 | 26 |
| | | Bir eğitim ve öğretim yılı döneminde bilimsel, kültürel, sanatsal ve sportif alanlarda en az bir faaliyete katılan öğrenci oranı (%) | 100% | 100% |
| | | Hijyen, sağlıklı ve dengeli beslenme ile ilgili verilen eğitime katılan öğrenci oranı | 100% | 100% |
| | | Trafik güvenliği ile ilgili açılan eğitime katılan öğrenci oranı | 100% | 100% |
| | Stratejik Hedef 2.2. Etkin bir rehberlik anlayışıyla, öğrencilerimizi ilgi ve becerileriyle orantılı bir şekilde üst öğrenime veya istihdama hazır hale getiren daha kaliteli bir kurum yapısına geçilecektir. | Liseye Geçiş sınavına öğrenci katılım oranı(%) | 85 | 90 |
| | | Destekleme ve yetiştirme kurslarına katılan öğrenci oranı (%) | 80 | 90 |
| | | Veli ve öğrencilere yönelik sınav kaygısı ve başarısı ile ilgili yapılan seminerlerin sayısı | 3 | 3 |
| | | Tercih kılavuzluğundan yararlanan öğrenci oranı | 100% | 100% |
| TEMA III: KURUMSAL KAPASİTE Stratejik Amaç 3: Beşeri, fiziki, mali ve teknolojik yapı ile yönetim ve organizasyon yapısını iyileştirerek eğitime erişimi ve eğitimde kaliteyi artıracak etkin ve verimli işleyen bir kurumsal yapıyı tesis etmek. | Stratejik Hedef 3.1. Yönetim ve öğrenme etkinliklerinin izlenmesi, değerlendirilmesi ve geliştirilmesi amacıyla veriye dayalı yönetim yapısına geçilecektir. | Okul web sitemizin kullanım sıklığı(%) | 80 | 95 |
| | | Okulumuz öğretmenlerinin ihtiyaç duyduğu bilgi, belge ve dokümanlara ulaşım oranı (%) | 100 | 100 |
| | | Okulumuz mobil bilgilendirme sistemi ile ulaşılan veli oranı (%) | 80 | 90 |
| | | Öğretmenlerin derslerde teknolojiyi etkin kullanma oranı(%) | 90 | 100 |

1-Eğitim ve Öğretime Erişim teması altında belirlenen “Kayıt bölgemizde yer alan çocukların okullaşma oranları artırılacak ve öğrencilerin uyum ve devamsızlık sorunları da giderilecektir.” amacına yönelik belirlenen hedef ve göstergelerin hedeflenen değerlerine alınan tedbirler, uygulanan faaliyetler ve etkinlikler neticesinde ulaşılmıştır.

2- Eğitim Ve Öğretimde Kalitenin Artırılması teması altında belirlenen “*Bütün bireylerin bedensel, ruhsal ve zihinsel gelişimlerine yönelik faaliyetlere katılım oranını ve öğrencilerin akademik başarı düzeylerini artırmak.*” ve “*Yönetim ve öğrenme etkinliklerinin izlenmesi, değerlendirilmesi ve geliştirilmesi amacıyla veriye dayalı yönetim yapısına geçilecektir.*” amacına yönelik belirlenen hedef ve göstergelerin hedeflenen değerlerine alınan tedbirler, uygulanan faaliyetler ve etkinlikler neticesinde ulaşılmıştır.

3- Kurumsal Kapasite teması altında belirlenen “*Yönetim ve öğrenme etkinliklerinin izlenmesi, değerlendirilmesi ve geliştirilmesi amacıyla veriye dayalı yönetim yapısına geçilecektir.*” amacına yönelik belirlenen hedef ve göstergelerin hedeflenen değerlerine alınan tedbirler, uygulanan faaliyetler ve etkinlikler neticesinde ulaşılmıştır.

Yeni plan döneminde ilimizin planına bağlı olarak oluşturacağımız stratejik planda benzer performans göstergelerine yer verilecektir.

2.3 Yasal Yükümlülükler ve Mevzuat Analizi

Okulumuzun çalışmalarını ilgilendiren mevzuatlar incelenmiştir. Okul Müdürlüğümüzün yasal yetki, görev ve sorumlulukları; Cumhurbaşkanlığı Teşkilatı Hakkında Cumhurbaşkanlığı Kararnamesi, T.C. Anayasası, 657 sayılı Devlet Memurları Kanunu, 1739 sayılı Millî Eğitim Temel Kanunu, Millî Eğitim Bakanlığı Okul Öncesi Eğitim ve İlköğretim Kurumları Yönetmeliği, Ortaöğretim Kurumları Yönetmeliği, Millî Eğitim Bakanlığı Eğitim Kurumları Sosyal Etkinlikler Yönetmeliği, Mesleki Ve Teknik Eğitim Yönetmeliği, esaslarına ve diğer ilgili mevzuat ve kararlara göre belirlenmiş ayrıca yasal yükümlülükler listesi oluşturulmuştur.

| YASAL YÜKÜMLÜLÜK (GÖREVLER) | DAYANAK (KANUN, YÖNETMELİK, GENELGE, YÖNERGE) |
|--|---|
| Atama | 657 Sayılı Devlet Memurları Kanunu |
| | Milli Eğitim Bakanlığına Bağlı Okul ve Kurumların Yönetici ve Öğretmenlerinin Norm Kadrolarına İlişkin Yönetmelik |
| | Milli Eğitim Bakanlığı Eğitim Kurumları Yöneticilerinin Atama ve Yer Değiştirmelerine İlişkin Yönetmelik |
| | Milli Eğitim Bakanlığı Öğretmenlerinin Atama ve Yer Değiştirme Yönetmeliği |
| Ödül, Disiplin | 657 Sayılı Devlet Memurları Kanunu |
| | 6528 Sayılı Millî Eğitim Temel Kanunu İle Bazı Kanun ve Kanun Hükmünde Kararnelerde Değişiklik Yapılmasına Dair Kanun |
| | Milli Eğitim Bakanlığı Personeline Başarı, Üstün Başarı ve Ödül Verilmesine Dair Yönerge |
| | Milli Eğitim Bakanlığı Disiplin Amirleri Yönetmeliği |
| Okul Yönetimi | 1739 Sayılı Millî Eğitim Temel Kanunu |
| | Milli Eğitim Bakanlığı İlköğretim Kurumları Yönetmeliği |
| | Milli Eğitim Bakanlığı Okul Aile Birliği Yönetmeliği |
| | Milli Eğitim Bakanlığı Eğitim Bölgeleri ve Eğitim Kurulları Yönergesi |
| | MEB Yönetici ve Öğretmenlerin Ders ve Ek Ders Saatlerine İlişkin Karar |
| | Taşınır Mal Yönetmeliği |
| Eğitim-Öğretim | Anayasa |
| | 1739 Sayılı Millî Eğitim Temel Kanunu |
| | 222 Sayılı İlköğretim ve Eğitim Kanunu |
| | 6287 Sayılı İlköğretim ve Eğitim Kanunu ile Bazı Kanunlarda Değişiklik Yapılmasına Dair Kanun |
| | Milli Eğitim Bakanlığı İlköğretim Kurumları Yönetmeliği |
| | Milli Eğitim Bakanlığı Eğitim Öğretim Çalışmalarının Planlı Yürütülmesine İlişkin Yönerge |
| | Milli Eğitim Bakanlığı Öğrenci Yetiştirme Kursları Yönergesi |
| | Milli Eğitim Bakanlığı Ders Kitapları ve Eğitim Araçları Yönetmeliği |
| | Milli Eğitim Bakanlığı Öğrencilerin Ders Dışı Eğitim ve Öğretim Faaliyetleri Hakkında Yönetmelik |
| Personel İşleri | Milli Eğitim Bakanlığı Personel İzin Yönergesi |
| | Devlet Memurları Tedavi ve Cenaze Giderleri Yönetmeliği |
| | Kamu Kurum ve Kuruluşlarında Çalışan Personelin Kılık Kıyafet Yönetmeliği |
| | Memurların Hastalık Raporlarını Verecek Hekim ve Sağlık Kurulları Hakkındaki Yönetmelik |
| | Milli Eğitim Bakanlığı Personeli Görevde Yükseltme ve Unvan Değişikliği Yönetmeliği |
| | Öğretmenlik Kariyer Basamaklarında Yükseltme Yönetmeliği |
| Mühür, Yazışma, Arşiv | Resmi Mühür Yönetmeliği |
| | Resmi Yazışmalarda Uygulanacak Usul ve Esaslar Hakkındaki Yönetmelik |
| | Milli Eğitim Bakanlığı Evrak Yönergesi |
| | Milli Eğitim Bakanlığı Arşiv Hizmetleri Yönetmeliği |
| Rehberlik ve Sosyal Etkinlikler | Milli Eğitim Bakanlığı Rehberlik ve Psikolojik Danışma Hizmetleri Yönet. |
| | Okul Spor Kulüpleri Yönetmeliği |
| | Milli Eğitim Bakanlığı İlköğretim ve Ortaöğretim Sosyal Etkinlikler Yönetmeliği |
| Öğrenci İşleri | Milli Eğitim Bakanlığı İlköğretim Kurumları Yönetmeliği |
| | Milli Eğitim Bakanlığı Demokrasi Eğitimi ve Okul Meclisleri Yönergesi |
| | Okul Servis Araçları Hizmet Yönetmeliği |
| İsim ve Tanıtım | Milli Eğitim Bakanlığı Kurum Tanıtım Yönetmeliği |
| | Milli Eğitim Bakanlığına Bağlı Kurumlara Ait Açma, Kapatma ve Ad Verme Yönetmeliği |
| Sivil Savunma | Sabotajlara Karşı Koruma Yönetmeliği |
| | Binaların Yangından Korunması Hakkındaki Yönetmelik |
| | Daire ve Müesseseler İçin Sivil Savunma İşleri Kılavuzu |

2.4 Üst Politika Belgelerinin Analizi

Okul müdürlüğümüze görev ve sorumluluk yükleyen amir hükümlerin tespit edilmesi için tüm üst politika belgeleri taranmış ve bu belgelerde yer alan politikalar incelenmiştir.

Üst politika belgeleri:

- 12.Kalkınma Planı,
- Cumhurbaşkanlığı Programı,
- Orta Vadeli Program,
- Cumhurbaşkanlığı Yıllık Programı,
- Millî Eğitim Bakanlığı Stratejik Planı,
- İl Millî Eğitim Müdürlüğü Stratejik Planı,
- İlçe Millî Eğitim Müdürlüğü Stratejik Planı ile
- Okul/kurumu ilgilendiren ulusal, bölgesel ve sektörel strateji eylem planları

Niğde İl Millî Eğitim Müdürlüğü stratejik planları incelenerek bu çerçevede Müdürlüğümüz 2024-2028 Stratejik Planı'nın stratejik amaç, hedef, performans göstergeleri ve stratejileri hazırlanırken bu belgelerden yararlanılmıştır.

| Üst Politika Belgesi | İlgili Bölüm/Referans | Verilen Görevler/İhtiyaçlar |
|---|-----------------------------|--|
| 5018 sayılı Kamu Mali Yönetimi ve Kontrol Kanunu | 9. Madde 41. Madde | Kurum Faaliyetlerinde bütçenin etkin ve verimli kullanımı Stratejik Plan Hazırlama İzleme ve Değerlendirme Çalışmaları |
| 30344 sayılı Kamu İdarelerinde Stratejik Plan Hazırlamaya İlişkin Usul ve Esaslar Hakkında Yönetmelik (26 Şubat 2018) | Tümü | 5 yıllık hedefleri içeren Stratejik Plan hazırlanması |
| 2023-2025 Orta Vadeli Program | Tümü | Bütçe çalışmaları |
| MEB 11. Kalkınma Plan Politika Önerileri | Önerilen Politikalar | Hedef ve stratejilerin belirlenmesi |
| MEB Kalite Çerçevesi | Tümü | Hedef ve stratejilerin belirlenmesi |
| MEB 2023 Bütçe Yılı Sunusu | Tümü | Bütçe çalışmaları |
| Öğretmen Strateji Belgesi | Tümü | Hedef ve stratejilerin belirlenmesi |
| OECD 2023 Raporu | Türkiye Verileri | Stratejilerin belirlenmesi |
| 2022-2023 MEB istatistikleri | Örgün Eğitim İstatistikleri | Hedef ve göstergelerin belirlenmesi |
| Kamu idareleri için Strateji Plan Hazırlama Kılavuzu (6 Şubat 2018) | Tümü | 5 yıllık hedefleri içeren Stratejik Plan hazırlanması |
| 2022/21 sayılı genelge, 2024-2028 Stratejik Plan Çalışmaları(6 Ekim 2022) | Tümü | 2024-2028 Stratejik Plan Hazırlanması |
| MEB 2024-2028 Stratejik Plan Hazırlık Programı(6 Ekim 2022) | Tümü | 2024-2028 Stratejik Plan Hazırlanma Takvimi |
| MEB 2024-2028 Stratejik Planı | Tümü | MEB Politikaları Konusunda Taşra Teşkilatına Rehberlik |
| Kamu İdarelerince Hazırlanacak Performans Programları Hakkında Yönetmelik | Tümü | 5 yıllık kurumsal hedeflerin her bir mali yıl için ifade edilmesi |
| Kamu İdarelerince Hazırlanacak Faaliyet Raporu Hakkında Yönetmelik | Tümü | Her bir mali yıl için belirlenen hedeflerin gerçekleşme durumlarının tespiti, raporlanması |
| Niğde İl Millî Eğitim Müdürlüğü 2024-2028 stratejik planı | Tümü | Amaç, hedef, gösterge ve stratejilerin belirlenmesi |

2.5 Faaliyet Alanları ile Ürün ve Hizmetlerin Belirlenmesi

2024-2028 stratejik plan hazırlık sürecinde Müdürlüğümüzün faaliyet alanları ile ürün ve hizmetlerinin belirlenmesine yönelik çalışmalar yapılmıştır. Bu kapsamda Müdürlüğümüzün faaliyetleri ve ürün ve hizmetleri belirlenmiştir. Müdürlüğümüzün faaliyet alanları ile ürün ve hizmetleri şu şekildedir:

Tablo3. Faaliyet Alanlar/Ürün ve Hizmetler Tablosu

| Faaliyet Alanı | Ürün/Hizmetler |
|---|---|
| Öğretim-eğitim faaliyetleri | <ul style="list-style-type: none">-Öğrenci İşleri-Kayıt-nakil işleri-Devam-devamsızlık- Sınıf geçme-Sınav hizmetleri-Ders kitaplarının ve diğer eğitim materyallerinin temin edilmesi-İYEP Kurslarının açılması-Eğitim ve öğretime erişim imkânlarının sağlanması- Eğitsel tanılama ve yönlendirme faaliyetlerinin yürütülmesi |
| Rehberlik faaliyetleri | <ul style="list-style-type: none">-Öğrencilere rehberlik yapmak-Velilere rehberlik etmek-Sınıf öğretmenleri tarafından rehberlik faaliyetlerini yürütmek |
| Sosyal faaliyetler | <ul style="list-style-type: none">-Okuma kültürünün geliştirilmesine yönelik çalışmaların yürütülmesi |
| Sportif faaliyetler | <ul style="list-style-type: none">-Sosyal Etkinlik Modülü ile ilgili veri girişi, veriyi toplama, izleme değerlendirme ve modülün geliştirilmesi vb. iş ve işlemlerin yürütülmesi |
| Kültürel ve sanatsal faaliyetler | <ul style="list-style-type: none">- Sınıflar arası turnuva yapılması |
| İnsan kaynakları faaliyetleri (mesleki gelişim faaliyetleri, personel etkinlikleri...) | <ul style="list-style-type: none">-Tüm öğretmenlerin bilgi ve becerilerinin artırılması amacıyla yıl boyu yüz yüze, uzaktan düzenlenen merkezi veya mahalli eğitimlere katılımlarının sağlanması-Öğretmenlerin meslek öncesi ve meslek içi eğitimleri ile mesleki gelişim süreci uygulamalarının iyileştirilmesi ve geliştirilmesine yönelik araştırma geliştirme faaliyetleri ile proje çalışmalarının yapılması |
| Okul aile birliği faaliyetleri | <ul style="list-style-type: none">Toplantıların yapılması |
| Öğrencilere yönelik faaliyetler | <ul style="list-style-type: none">-Öğrencilere yönelik yerel ve ulusal düzeyde bilimsel, kültürel, sanatsal ve sportif faaliyetlerin düzenlenmesi ve katılımın artırılması-Eğitim ve öğretim faaliyetlerinde bilişim teknolojileri ile bilişim ürünlerinin kullanılmasına yönelik çalışmalar yürütülmesi |
| Ölçme değerlendirme faaliyetleri | <ul style="list-style-type: none">-Dört beceride (dinleme, konuşma, okuma, yazma) Türkçe dil yeterliklerinin belirlenmesi ve ölçülmesinin sağlanması-Farklı sınıf seviyelerinde öğrenim gören öğrencilerin öğretim programlarında yer alan kazanımları edinme düzeylerinin belirlenmesi ve yıllara göre izlenmesi-Sınavlarda görev alacak personelin belirlenmesi ve bu kişilere gerekli hizmet içi eğitimlerin verilmesi |
| Öğrenme ortamlarına yönelik faaliyetler | <ul style="list-style-type: none">-Her öğrencinin bilgi teknolojilerinden yararlanmasının sağlanması |
| Ders dışı faaliyetler | <ul style="list-style-type: none">- Öğrenci veli ziyaretleri yapılması |

2.6 Paydaş Analizi

Paydaş analizi katılımcılığı sağlamanın en önemli aracıdır. Bu nedenle kurumumuzun temel paydaşları öğrenci, veli ve öğretmen olmakla birlikte eğitimin dışsal etkisi nedeniyle okul çevresinde etkileşim içinde olunan geniş bir paydaş kitlesi bulunmaktadır. Paydaş analizinin ilk aşamasında kurumumuzun paydaşlarının kimler olduğunun tespit edilebilmesi için “kurumumuzun faaliyet ve hizmetleri ile ilgisi olanlar kimlerdir, kurumumuzun faaliyet ve hizmetlerini yönlendirenler kimlerdir, kurumumuzun sunduğu hizmetlerden yararlananlar kimlerdir, kurumumuzun faaliyet ve hizmetlerden etkilenenler ile faaliyet ve hizmetlerini etkileyenler kimlerdir?” sorularına cevap aranmıştır. Paydaşlarımızın görüşleri anket, toplantı, dilek ve istek kutuları, elektronik ortamda iletilen önerilerde dâhil olmak üzere çeşitli yöntemlerle sürekli olarak alınmaktadır.

Paydaşların kurumla ilişkileri belirlenerek iç paydaş/dış paydaş/yararlanıcı olarak sınıflandırılması yapılmıştır.

EK-1 Paydaş Sınıflandırma Matrisi

| PAYDAŞLAR | İÇ PAYDAŞLAR | DİŞ PAYDAŞLAR | YARARLANICI | | |
|--------------------------------------|----------------------|---------------|-----------------|-----------|----------------------|
| | Çalışanlar, Birimler | Temel ortak | Stratejik ortak | Tedarikçi | Müşteri, hedef kitle |
| Millî Eğitim Bakanlığı | | √ | | | |
| Valilik | | √ | | | |
| Millî Eğitim Müdürlüğü Çalışanları | | √ | | | |
| İl Millî Eğitim Müdürlükleri | | √ | | | |
| Okullar ve Bağlı Kurumlar | | √ | | | |
| Öğretmenler ve Diğer Çalışanlar | √ | | | | |
| Öğrenciler | √ | | | | √ |
| Veliler | | √ | | | |
| Okul Aile Birliği | | | √ | | |
| Üniversite | | √ | | | |
| Özel İdare | | √ | | | |
| Belediyeler | | √ | | | |
| Güvenlik Güçleri (Emniyet, Jandarma) | | √ | | | |
| Bayındırlık ve İskân Müdürlüğü | | √ | | | |
| Sosyal Müdürlüğü Hizmetler | | √ | | | |
| Gençlik ve Spor Müdürlüğü | | √ | | | |
| Muhtarlık | | √ | | | |
| İşveren kuruluşlar | | √ | | | |
| Sivil Toplum Kuruluşları | | √ | | | |
| Turizm Uygulama otelleri | | √ | | | |

√ : Tamamı O : Bir kısmı

EK -2 Paydaş Önceliklendirme Matrisi

| Paydaş | İç Paydaş | Dış Paydaş | Yararlanıcı (Müşteri) | Neden Paydaş? | Önceliği |
|------------|-----------|------------|-----------------------|---|----------|
| MEB | | √ | | Bağlı olduğumuz merkezi idare | 1 |
| Öğrenciler | | | √ | Hizmetlerimizden yaralandıkları için | 1 |
| Özel İdare | | √ | | Tedarikçi mahalli idare | 1 |
| STK | | 0 | | Amaç ve hedeflerimize ulaşmak iş birliği yapacağımız kurumlar | . |

√ : Tamamı 0: Bir kısmı

Ek-3 Yararlanıcı Ürün/Hizmet Matrisi

| Yararlanıcı (Müşteri) | Ürün/Hizmet | Eğitim-Öğretim (Öğrün-Yaygın) | Yatılılık-Bursluluk | Nitelikli İş Gücü | AR-GE, Projeler, Danışmanlık | Altyapı, Donatım Yatırım | Yayın | Rehberlik, Kurs, Sosyal etkinlikler | Mezunlar (Öğrenci) | Ölçme-Değerlendirme |
|-------------------------|-------------|-------------------------------|---------------------|-------------------|------------------------------|--------------------------|-------|-------------------------------------|--------------------|---------------------|
| Öğrenciler | | √ | 0 | | | √ | √ | | | |
| Veliler | | | | | | | √ | | | |
| Üniversiteler | | | | 0 | 0 | | | √ | | |
| Medya | | | | 0 | 0 | | | | | |
| Uluslararası kuruluşlar | | | | | 0 | | 0 | | | |
| Meslek Kuruluşları | | | | | | | | | | |
| Sağlık kuruluşları | | | | 0 | | | | | | |
| Diğer Kurumlar | | | | | | | | | 0 | |
| Özel sektör | | | | √ | 0 | | 0 | | | |

√ : Tamamı 0: Bir kısmı

2.7 Kuruluş İçi Analiz

Kurum içi analiz çalışmasında; müdürlüğümüzün organizasyon yapısı, insan kaynakları, kurum kültürü, teknolojik bilişim alt yapısı, fiziki ve mali kaynaklar yönünden ayrıntılı olarak ele alınmıştır.

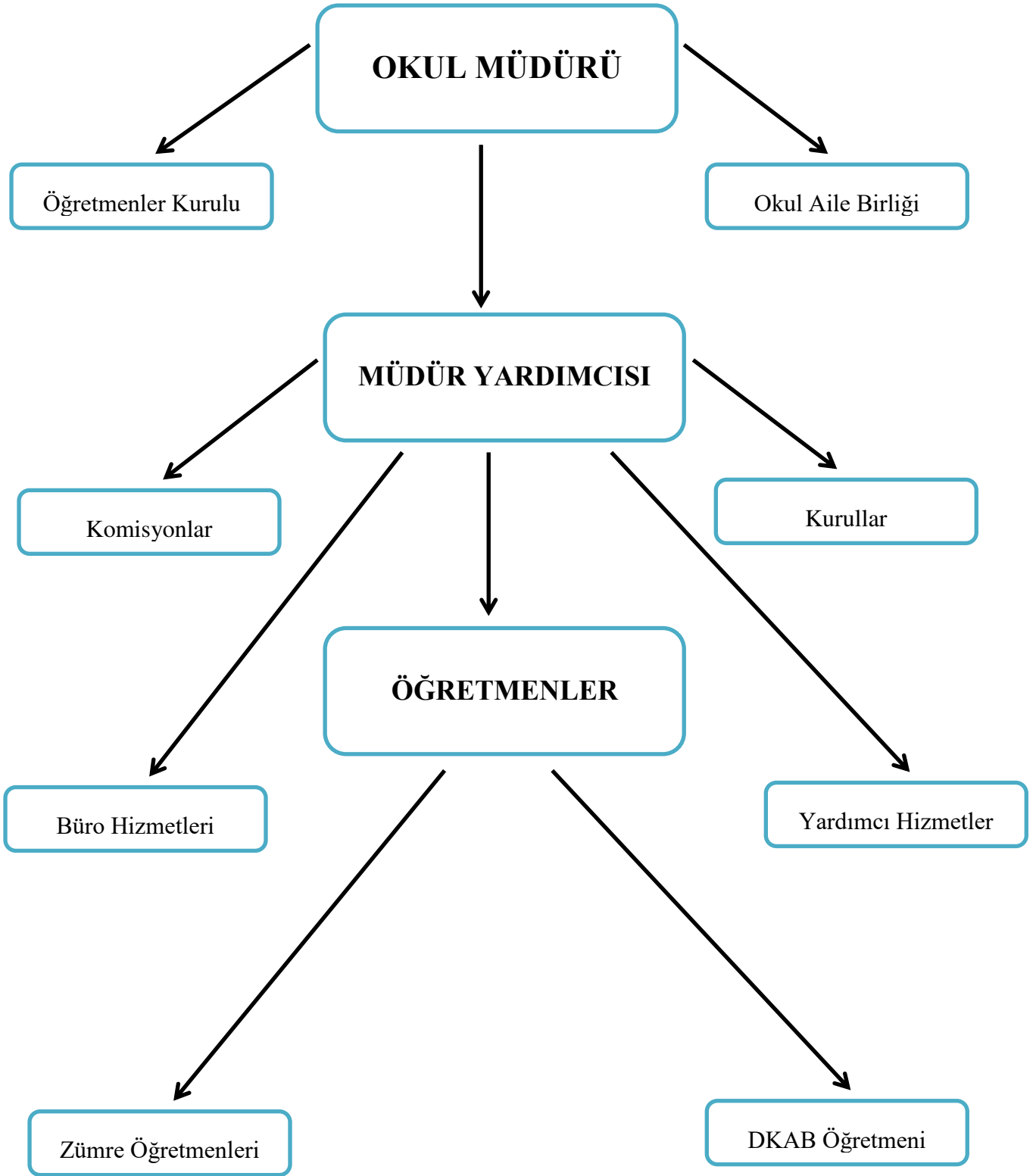
| Okul/Kurum İçi | Analiz İçerik Tablosu |
|---|---|
| Öğrenci sayıları | Sınıf kademeleri, meslek alan dalları, kaynaştırma öğrencileri, yabancı uyruklu öğrenciler gibi demografik özelliklere dair detaylı sınıflandırmaları kapsamalıdır. e-Okul kayıtları kullanılarak hazırlanabilir. |
| Akademik başarı verileri | e-Okul kayıtları kullanılarak erişim sağlanabilir. |
| Sosyal-kültürel-bilimsel ve sportif başarı verileri | Belirtilen alanlarda yarışma ödülleri ya da lisansları olan öğrencilere dair sayısal verileri kapsamalıdır. |
| Öğrenme stilleri envanteri | Sınıf öğretmenleri tarafından uygulanmaktadır. |
| Devam-devamsızlık verileri | e-Okul kayıtları kullanılarak erişim sağlanabilir. Aynı zamanda okul rehberlik servisi tarafından devamsızlık nedenleri anketi uygulanarak detaylı bir analiz gerçekleştirilmesi önerilmektedir. |
| Okul disiplinini etkileyen faktörler anketi | Okul rehberlik servisi tarafından uygulanmaktadır. |
| İnsan kaynakları verileri | İdareci, öğretmen ve destek personeline dair sayısal veriler, lisans ya da yüksek lisans programlarından mezuniyet durumlarını da kapsamalıdır. |
| Öğretmenlerin hizmet içi eğitime katılma oranları | MEBBİS verileri kullanılarak erişim sağlanabilir. |
| Öğrenme ortamı verileri | Okulun fiziki yapısına (ana ve ek binalar, kapalı spor salonu vb.) ve öğrenme ortamlarına (sınıf sayısı, laboratuvar ve kütüphane vb.) dair verileri içermelidir. |
| Okul/kurum ortamını değerlendirme anketi | Okul İdaresi tarafından uygulanmaktadır. |

Sınıf ve Öğrenci Bilgileri

Okulumuzda yer alan sınıfların öğrenci sayıları alttaki tabloda verilmiştir.

| SINIFI | Kız | Erkek | Toplam |
|------------|-----|-------|--------|
| Ana Sınıfı | 5 | 5 | 10 |
| 1/A | 9 | 4 | 13 |
| 2/A | 3 | 18 | 21 |
| 3/A | 4 | 6 | 10 |
| 4/A | 6 | 10 | 16 |
| TOPLAM | 27 | 43 | 70 |

2.7.1 Teşkilat Yapısı



2.7.2 İnsan Kaynakları

Okul/kurumun hedefleriyle uyumlu, kurumsal ve bireysel performans için kritik olan bilgi, beceri ve tutumların tümünü kapsamalıdır. Personele ilişkin nicel veriler ile personelin sahip olduğu niteliklerin analizi yapılmıştır.

Okulumuzun çalışanlarına ilişkin bilgiler altta yer alan tabloda belirtilmiştir.

| Unvan* | Erkek | Kadın | Toplam |
|---------------------------------|----------|----------|----------|
| Okul Müdürü ve Müdür Yardımcısı | 1 | 0 | 1 |
| Ana Sınıfı Öğretmeni | 0 | 1 | 1 |
| Sınıf Öğretmeni | 2 | 1 | 3 |
| Rehber Öğretmen | 0 | 0 | 0 |
| İdari Personel | 0 | 0 | 0 |
| Yardımcı Personel | 0 | 0 | 0 |
| Güvenlik Personeli | 0 | 0 | 0 |
| Toplam Çalışan Sayıları | 3 | 2 | 5 |

Tablo Branşlara Göre Kurumdaki Mevcut Öğretmen Sayısı

| Branşı | Kadın | Erkek | Toplam | Yüksek Lisans | Doktora |
|----------------------|----------|----------|----------|---------------|---------|
| Ana Sınıfı Öğretmeni | 1 | 0 | 1 | | |
| Sınıf Öğretmeni | 1 | 2 | 3 | 1 | |
| | | | | | |
| | | | | | |
| | | | | | |
| | | | | | |
| Toplam | 2 | 2 | 4 | 1 | |

Tablo 5. Çalışanların Görev Dağılımı

| Çalışanın Unvanı | Görevleri |
|---|---|
| Okul Müdürü Arif AKTEPE | 1-EĞİTİM - ÖĞRETİM İŞLERİ <ol style="list-style-type: none">1. Yıllık ders planlarının imzalanması, uygulanmasının takibi2. Öğretmenler kurulunun yapılması ve takibi3. Zümre toplantılarının yapılması ve takibi4. Sınıf Şube Öğretmen Kurullarının yapılması ve takibi5. Seminer çalışmalarının düzenlenmesi6. İYEP kurslarının düzenlenmesi7. Hizmet içi eğitimi ihtiyaçlarının belirlenmesi, katılacakların tespiti8. İYEP uygulanması9. Sınıf dağıtımının yapılması10. Yıllık çalışma programının hazırlanması 2- SOSYAL ÇALIŞMALAR <ol style="list-style-type: none">1. Okul Aile Birliği çalışmaları2. Sosyal kulüp çalışmaları3. Belirli gün ve haftaların kutlanması4. Veli toplantılarının yapılması 3-REHBERLİK ÇALIŞMALARI <ol style="list-style-type: none">1. Öğrencilere yönelik rehberlik çalışmaları2. Öğretmenlere yönelik rehberlik çalışmaları 4-DEMİRBAŞ İŞLERİ <ol style="list-style-type: none">1. Demirbaşların temini, bakımı, kayıtların tutulması2. Demirbaşların, ders araçlarının geliştirilmesi 5-PERSONEL ÖZLÜK İŞLERİ <ol style="list-style-type: none">1. Sağlık beyanlarının takibi sevklerin imzalanması2. Personel terfilerinin yapılması, ilgililere duyurulması, takip edilmesi3. İzinlerin programlanması, verilmesi, takibi4. Personel izin, sicil defterinin tutulması 6- NÖBET İŞLERİ <ol style="list-style-type: none">1. Nöbet ile ilgili görevli personelin kontrolü 7-OKUL İŞLETMECİLİĞİ <ol style="list-style-type: none">1. Temizlik çalışma planının hazırlanması, uygulanmasının sağlanması 8-KÜLTÜREL FAALİYETLER <ol style="list-style-type: none">1. Okul kütüphanesinin geliştirilmesi2. Sınıf kitaplarının teslimi, takibi, kontrolü3. Yarışmalar4. Pano ve etkinliklerinin takibi, kontrolü |
| Müdür Yardımcısı Cuma YILMAZ | 1- EĞİTİM ÖĞRETİM İŞLERİ <ol style="list-style-type: none">1. Ders dışı faaliyetler2. Belirli gün ve haftalar, Anma günleri3. Sınıflar devam devamsızlık çizelgesi4. Sosyal etkinlikler5. Aday öğretmen işleri6. Okul aile birliği iş ve işlemleri 2- ÖĞRENCİ İŞLERİ <ol style="list-style-type: none">1. Öğrenci kayıt kabul işlemleri2. Sınıfların sınıf geçme ve künye defterlerinin incelenmesi |

| | |
|--|--|
| <p style="text-align: center;">Müdür Yardımcısı Cuma YILMAZ</p> | <ol style="list-style-type: none"> 3. Sınıfların nakil gelen ve giden öğrenci işlemleri 4. Sınıfların ders ve yoklama defterlerinin kontrolü ve muhafazası 5. Öğrenci istatistiklerinin işlemleri 6. Öğrenci ve idare nöbetlerin düzenlenmesi ve takipleri 7. BİLSEM İş ve İşlemleri 8. İYEP İş ve İşlemleri 9. EBA iş ve işlemleri 10. Öğrenci Sağlık beyanları ile devamsızlık durumu takibi <p style="text-align: center;">3- DEFTERLER</p> <ol style="list-style-type: none"> 1. Şube öğretmenler kurulu karar defteri 2. Zümre öğretmenler kurulu karar defteri 3. Sınıf geçme defteri 4. Taşınır mal listesi 5. Taşınır işlem fişi 6. Taşınır sayım ve döküm cetveli 7. Sayım tutanakları 8. MYS İş ve İşlemleri 9. Faturaların Sisteme İşlenmesi <p style="text-align: center;">4- PERSONEL İŞLEMLERİ</p> <ol style="list-style-type: none"> 1. Zümre öğretmenler kurulu başkanlığı 2. Şube öğretmenler kurulu başkanlığı 3. Sosyal faaliyetlerin yürütülmesi 4. Temizlik ve yazışmaların takibi 5. Türk bayrağı ile ilgili yasal uygulama ve Atatürk köşelerin hazırlanması 6. Arşivlendirme ve miatlı evrakların teslim tutanakları süresi dolan evrakların tutanakla imha edilmesi 7. Toplam kalite yönetimi çalışmalarının yürütülmesi 8. Kurumdaki planların uygun yere asılması 9. İSG İş ve İşlemleri <p style="text-align: center;">5- ÇİZELGE ve DOSYALAR</p> <ol style="list-style-type: none"> 1. Milli bayramlar, belirli günler ve haftalar dosyası 2. Öğretmen not Çizelgeleri 3. Şube/Zümre Öğretmenler Kurulu toplantı tutanakları dosyası 4. Okul Müdürünün ve diğer teftiş amirlerinin yapacağı denetim ve teftişlerde hazır bulunmak 5. Ek ders ve ücret onay dosyası, sosyal etkinlikler dosyası 6. Her türlü yazışma işleri ve evraklarının dosyalanması; 7. Gelen-Giden Evrakların Dosyalanması, tertip ve düzeni; 8. MYS, KBS, EKAP iş ve işlemlerinin yapılması 9. Verilerin bilgisayar ortamında hazırlanması ve aktarılması, 10. Gelen-Giden Evrak Defterlerinin tutulması 11. Özlük dosyalarının tutulması, tertip ve düzeni; 12. Muhasebe işleri, Satın alma işleri, 13. Taşınır Kayıt Kontrol işleri 14. Ödenek defterinin tutulması, maaş işlemleri, 15. Ambar iş ve işlemlerinin takibi. 16. Geçici işçiler ve TYP çalışanlarının iş ve işlemleri 17. Müdürün verdiği diğer görevleri yapmak |
| <p style="text-align: center;">Yardımcı Hizmetler Personeli Hikmet YALÇIN</p> | <ol style="list-style-type: none"> 1. Sınıfların Temizliği 2. Koridorların Temizliği 3. Tuvaletlerin temizliği 4. Bahçe Temizliği 5. Öğretmen Odası Temizliği 6. İdari Oda Temizliği 7. Kütüphane Temizliği |

Tablo 6. İdari Personelin Hizmet Süresine İlişkin Bilgiler

| Hizmet Süreleri | 2023-2024 Yıl İtibarıyla | |
|-----------------|--------------------------|---|
| | Kişi Sayısı | % |
| 1-4 Yıl | | |
| 5-6 Yıl | | |
| 7-10 Yıl | | |
| 10.....Üzeri | 1 | |

Tablo 7. Okul/Kurumda Oluşan Yönetici Sirkülasyonu Oranı

| | Yıl İçerisinde Okul/Kurumdan Ayrılan Yönetici Sayısı | | | Yıl İçerisinde Okul/Kurumda Göreve Başlayan Yönetici Sayısı | | |
|---------------|--|------|------|---|------|------|
| | 2021 | 2022 | 2023 | 2021 | 2022 | 2023 |
| TOPLAM | - | - | - | - | - | - |
| | | | | | | |

Tablo 8. İdari Personelin Katıldığı Hizmet İçi Programları

| Adı ve Soyadı | Görevi | Katıldığı Çalışmanın Adı | Katıldığı Yıl | Belge No |
|---------------|-------------|--|---------------|------------|
| Arif AKTEPE | Okul müdürü | Çalışanların Temel İş Sağlığı ve Güvenliği Eğitimi Kursu (Tehlikeli/Az Tehlikeli İşyerleri) 4 saat | 2024 | 2024982128 |
| | | Yetişkin Eğitimi ve Beden Dili Kursu 4 saat | 2024 | 2024980768 |
| | | Yeni Nesil Öğrenme Semineri 4 saat | 2024 | 2024980708 |
| | | TÜBİTAK Projesi Hazırlama Yöntem ve Teknikleri Semineri 4 saat | 2024 | 2024980707 |
| | | Sosyal Sorumluluk ve Toplum Hizmeti Çalışmaları Semineri 4 saat | 2024 | 2024980513 |
| | | Okullarda Yeni Eğitim Yaklaşımlarının Sürdürülebilirlik Semineri 4 saat | 2024 | 2024980320 |
| | | Okul Yöneticilerinin Mesleki Gelişim Sorumlulukları Semineri 4 saat | 2024 | 2024980131 |
| | | Okul Yöneticilerinin Akademik Başarı Sorumlulukları Semineri 4 saat | 2024 | 2024980130 |
| | | Okul, Veli, Çevre ve Toplum Etkileşimi Semineri 4 saat | 2024 | 2024980129 |
| | | Kişisel Zaman Yönetim Semineri 4 saat | 2024 | 2024980127 |
| | | Etik Eğitimi Semineri 4 saat | 2024 | 2024510142 |
| | | İlk Yardım Eğitimi Sertifika Yenileme Kursu 4 saat | 2023 | 2023510051 |
| | | Okullarda Hijyen Eğitimi Semineri 4 saat | 2023 | 2023008899 |
| | | Hijyen Eğitimi Semineri 4 saat | 2023 | 2023008898 |
| | | MEB Birim Amirlerinin Öğretmen Bilgilendirme Semineri 4 saat | 2023 | 2023007736 |
| | | Okul Yöneticilerinin Rehberlik Koordinasyon Eğitimi Semineri 4 saat | 2023 | 2023007148 |
| | | Zümrelerin Etkin Kullanımı Semineri 4 saat | 2023 | 2023007139 |

| | | | | |
|-------------|-------------|---|------|------------|
| Arif AKTEPE | Okul müdürü | Program Okuryazarlığı Semineri 4 saat | 2023 | 2023004004 |
| | | Kariyer Rehberliği Semineri 4 saat | 2023 | 2023004000 |
| | | Etik Davranışlar İlkeleri Semineri 4 saat | 2023 | 2023003999 |
| | | Çağdaş Öğrenme, Öğretme Yaklaşımları Semineri 4 saat | 2023 | 2023003998 |
| | | 5 Kelime 1 Hikâye Semineri 4 saat | 2023 | 2023003991 |
| | | Stres Yönetimi Semineri 4 saat | 2023 | 2023003983 |
| | | Etkili İletişim ve Sınır Çizebilme Semineri 4 saat | 2023 | 2023003981 |
| | | Özel Yetenekli Öğrencilerin Ayırt Edici Özellikleri Semineri 4 saat | 2023 | 2023003870 |
| | | Gençlerle İletişim Semineri 4 saat | 2023 | 2023003861 |
| | | Okul Kültürünün Geliştirilmesi Semineri | 2023 | 2023003856 |

Tablo 9. Öğretmenlerin Hizmet Süreleri (Yıl İtibarıyla)

| Hizmet Süreleri | Branşı | Kadın | Erkek | Hizmet Yılı | Toplam |
|-----------------|---------------------------|----------|----------|-------------|----------|
| | Branş Öğretmenleri | 2 | 2 | - | 4 |
| 1-3 Yıl | | | | | |
| 4-6 Yıl | | | | | |
| 7-10 Yıl | Ana Sınıfı | 1 | | | 1 |
| 11-15 Yıl | Sınıf Öğretmeni | 1 | 1 | | 2 |
| 16-20 | Sınıf Öğretmeni | | 1 | | 1 |
| 20 ve üzeri | | | | | |

Tablo 10. Kurumda Gerçekleşen Öğretmen Sirkülasyonunun Oranı

| | Yıl İçerisinde Kurumdan Ayrılan Öğretmen Sayısı | | | Yıl İçerisinde Kurumda Göreve Başlayan Öğretmen Sayısı | | |
|--------|---|------|------|--|------|------|
| | 2021 | 2022 | 2023 | 2021 | 2022 | 2023 |
| TOPLAM | 2 | | | 2 | | |

Tablo 11. Öğretmenlerin Katıldığı Hizmet İçi Eğitim Programları

| Adı ve Soyadı | Branşı | Katıldığı Çalışmanın Adı | Katıldığı Yıl | Belge No |
|-----------------|-----------------|--|---------------|------------|
| Sahire EKE | Ana sınıfı | Acil Durum Ekipleri Eğitimi Semineri | 2024 | 2024510060 |
| | | Bağımlılıkla Mücadele Semineri 1 | 2023 | 2023001239 |
| | | Okul Öncesi Döneminde Çocuklar İçin Matematik Oyunları Semineri | 2023 | 2023002463 |
| | | 21.yy.Becerileri Eğitimi Semineri | 2023 | 2023003845 |
| | | MEB Birim Amirlerinin Öğretmen Bilgilendirme Semineri | 2023 | 2023007736 |
| | | Okul Öncesi Dönemde Kapsayıcı Eğitim Uygulamaları Semineri | 2023 | 2023510233 |
| Murat ŞEN | Sınıf Öğretmeni | İlk Yardım Eğitimi Kursu | 2024 | 2024510058 |
| | | Hijyen Eğitimi Semineri | 2024 | 2024980302 |
| | | Çalışanların Temel İş Sağlığı ve Güvenliği Eğitimi Kursu (Az Tehlikeli İş yerleri) | 2023 | 2023510282 |
| | | Bağımlılıkla Mücadele Semineri 1 | 2023 | 2023000861 |
| | | Bireyselleştirilmiş Eğitim Programı Hazırlama Semineri | 2023 | 2023001311 |
| | | Türk Mitolojisinin Eğitimdeki Yeri ve Önemi Semineri | 2023 | 2023002450 |
| | | Afet ve Acil Durum Temel Kavramlar Semineri | 2023 | 2023003846 |
| | | Aktif Öğretim Yöntemleri Semineri | 2023 | 2023003847 |
| | | Etik Davranışlar İlkeleri Semineri | 2023 | 2023003850 |
| | | MEB Birim Amirlerinin Öğretmen Bilgilendirme Semineri | 2023 | 2023007736 |
| | | Acil Durum Ekipleri Eğitimi Semineri | 2023 | 2023510167 |
| Metin ÖZDEMİR | Sınıf Öğretmeni | Acil Durum Ekipleri Eğitimi Semineri | 2023 | 2023510088 |
| | | Türk Mitolojisinin Eğitimdeki Yeri ve Önemi Semineri | 2023 | 2023002450 |
| | | 21.yy.Becerileri Eğitimi Semineri | 2023 | 2023003845 |
| | | Uzman Öğretmenlik Eğitim Programı Semineri | 2023 | 2023004331 |
| | | MEB Birim Amirlerinin Öğretmen Bilgilendirme Semineri | 2023 | 2023007736 |
| Hümeyra ÖZDEMİR | Sınıf Öğretmeni | Hijyen Eğitimi Semineri | 2024 | 2024980686 |
| | | Türk Mitolojisinin Eğitimdeki Yeri ve Önemi Semineri | 2023 | 2023002450 |
| | | 21.yy.Becerileri Eğitimi Semineri | 2023 | 2023003845 |
| | | Afet ve Acil Durum Temel Kavramlar Semineri | 2023 | 2023003846 |
| | | MEB Birim Amirlerinin Öğretmen Bilgilendirme Semineri | 2023 | 2023007736 |

Tablo 12. Kurumdaki Mevcut Hizmetli/ Memur Sayısı

| | Görevi | Erkek | Kadın | Eğitim Durumu | Hizmet Yılı | Toplam |
|---|----------|-------|-------|---------------|-------------|--------|
| 1 | Hizmetli | - | - | - | - | - |
| 2 | | | | | | |
| 3 | | | | | | |

Tablo 13. Çalışanların Görev Dağılımı

| Çalışanın Unvanı | Görevleri |
|-------------------------------|-----------|
| Okul /Kurum Müdürü | 1 |
| Müdür Baş Yardımcısı | |
| Müdür Yardımcısı | |
| Atölye ve Bölüm Şefleri | |
| Öğretmenler | 4 |
| Yönetim İşleri ve Büro Memuru | |
| Yardımcı Hizmetler Personeli | |

Tablo 14. Okul/kurum Rehberlik Hizmetleri

| Mevcut Kapasite | | | | Mevcut Kapasite Kullanımı ve Performans | | | | | |
|---------------------------------|--|--|----------------------|---|-----------------|-------------|---|---------------------|------------------|
| Psikolojik Danışman Norm Sayısı | Görev Yapan Psikolojik Danışman Sayısı | İhtiyaç Duyulan Psikolojik Danışman Sayısı | Görüşme Odası Sayısı | Danışmanlık Hizmeti Alan | | | Rehberlik Hizmetleri İle İlgili Düzenlenen Eğitim/Paylaşım Toplantısı vb. Faaliyet Sayısı | | |
| | | | | Öğrenci Sayısı | Öğretmen Sayısı | Veli Sayısı | Öğretmenlere Yönelik | Öğrencilere Yönelik | Velilere Yönelik |
| - | - | - | - | - | - | - | - | - | - |

2.7.3 Teknolojik Düzey

Okulumuzun bilgisayar donanımı, etkileşimli tahta, internet, fotokopi ve diğer teknolojik imkânları yeterli durumdadır. Öğretmenlerimizin ve diğer personellerimizin teknolojik okuryazarlığı yeterli düzeydedir. Okulumuz hizmetlerinin yararlanıcılara daha hızlı ve etkili şekilde sunulması için güncel teknolojik araçlar etkin bir biçimde kullanılmaktadır.

Tablo 15. Teknolojik Araç-Gereç Durumu

| Araç-Gereçler | 2021 | 2022 | 2023 | İhtiyaç |
|-------------------------------|-------|------|------|---------|
| Etkileşimli Tahta Sayısı | 11 | - | - | Yok |
| Masaüstü Bilgisayar Sayısı | 5 | - | - | Yok |
| Taşınabilir Bilgisayar Sayısı | 1 | - | - | Yok |
| Yazıcı Sayısı | 3 | - | - | Yok |
| Fotokopi Makinası Sayısı | 5 | - | - | Yok |
| Projeksiyon Makinesi Sayısı | 1 | - | - | Yok |
| TV Sayısı | 1 | - | - | Yok |
| İnternet Bağlantı Hızı | Fiber | - | - | Yok |

Okulumuzun fiziki mekânlar açısından mevcut ve ihtiyaç durumu aşağıda tabloda belirtilmiştir.

Tablo 16. Fiziki Mekân Durumu

| Fiziki Mekân | Var | Yok | Adedi | İhtiyaç | Açıklama |
|-------------------------|-----|-----|-------|---------|----------|
| Öğretmen Çalışma Odası | + | | 1 | | |
| Ekipman Odası | + | | 1 | | |
| Kütüphane | + | | 1 | | |
| Rehberlik Servisi | | + | | | |
| Resim Odası | | + | | | |
| Müzik Odası | | + | | | |
| Çok Amaçlı Salon | + | | 1 | | |
| Spor Salonu | | + | | | |
| Fen Laboratuvarı | + | | 1 | | |
| Bilgisayar Laboratuvarı | | + | | | |
| Çok Amaçlı Saha | + | | 1 | | |
| Mescit | + | | 1 | | |

2.7.4 Mali Kaynaklar

Okulumuzun genel bütçe ödenekleri, okul aile birliđi gelirleri ve diđer katkılarda dâhil olmak üzere gelir ve giderlerine ilişkin son iki yıl gerçekleşme bilgileri alttaki tabloda verilmiştir.

Tablo 17. Kaynak Tablosu

| Kaynaklar | 2024 | 2025 | 2026 | 2027 | 2028 |
|---------------------|--------|--------|--------|--------|--------|
| Genel Bütçe | 22.000 | 25.000 | 30.000 | 35.000 | 40.000 |
| Okul Aile Birliđi | 3.000 | 4.000 | 5.000 | 6.000 | 7.000 |
| Özel İdare | - | - | - | - | - |
| Kira Gelirleri | - | - | - | - | - |
| Döner Sermaye | - | - | - | - | - |
| Dış Kaynak/Projeler | - | - | - | - | - |
| Diđer | | | | | |
| TOPLAM | 25.000 | 29.000 | 35.000 | 41.000 | 47.000 |

Tablo 18. Harcama Kalemler

| Harcama Kalemi | Çeşitleri |
|----------------------------|---|
| Onarım | Okul/kurum binası ve tesisatlarıyla ilgili her türlü küçük onarım; makine, bilgisayar, yazıcı vb. Bakım giderleri |
| Sosyal-sportif faaliyetler | Etkinlikler ile ilgili giderler |
| Sosyal-sportif faaliyetler | Etkinlikler ile ilgili giderler |
| Temizlik | Temizlik malzemeleri alımı |
| Kırtasiye | Her türlü kırtasiye ve sarf malzemesi giderleri |

Tablo 19. Gelir-Gider Tablosu

| YILLAR | 2021 | | 2022 | | 2023 | |
|-----------------------------|----------|----------|----------|----------|-----------|-----------|
| | GELİR | GİDER | GELİR | GİDER | GELİR | GİDER |
| Temizlik | | 1.000,00 | | 1.200,00 | | 5.500,00 |
| Küçük Onarım | | 500,00 | | 600,00 | | 3.500,00 |
| Bilgisayar Harcamaları | | | | | | 16.500,00 |
| Büro Makinaları Harcamaları | | | | | | 11.000,00 |
| Telefon | 2.700,00 | | 3.500,00 | | 51.500,00 | |
| Sosyal Faaliyetler | | | | | | |
| Kırtasiye | | 1.000,00 | | 1.500,00 | | 1.900,00 |
| GENEL | | | | | | |

2.7.5 İstatistiki Veriler

| ÖĞRENCİ SAYILARI | | | | |
|------------------|-------|-----|--------|-------------|
| YILLAR | ERKEK | KIZ | TOPLAM | KAYNAŞTIRMA |
| 2020-2021 | 34 | 32 | 66 | - |
| 2021-2022 | 41 | 29 | 70 | - |
| 2022-2023 | 41 | 26 | 67 | - |
| 2023-2024 | 43 | 27 | 70 | - |

| ÖĞRENCİ DURUMU | 2020-2021 | 2021-2022 | 2022-2023 | 2023-2024 |
|--|-----------|-----------|-----------|-----------|
| Genel Öğrenci mevcudu | 66 | 70 | 67 | 70 |
| Ortalama Sınıf Mevcudu | 13 | 14 | 13 | 14 |
| Mevcudu en fazla olan sınıf öğrenci sayısı | 17 | 20 | 22 | 21 |
| Mevcudu en az olan sınıf öğrenci sayısı | 10 | 10 | 7 | 10 |

| OKUL AKADEMİK BAŞARI TABLOSU | | | | | | | |
|------------------------------|-----------------------------|---------------|------------------|--------------------------------------|---------------|----------------------|---------------|
| YILLAR | ULUSAL BAŞARILI ÖĞR. SAYISI | MEVCUDA ORANI | İL BAŞARI SIRASI | SINIFI DOĞRUDAN GEÇEN ÖĞRENCİ SAYISI | MEVCUDA ORANI | SINIF TEKRARI SAYISI | MEVCUDA ORANI |
| 2020-2021 | | | | 66 | 100% | | |
| 2021-2022 | | | | 70 | 100% | | |
| 2022-2023 | | | | 67 | 100% | | |

| SOSYAL VE KÜLTÜREL FAALİYETLER TABLOSU | | | | | |
|--|--|------------------------------|----------------|-----------------|-------------|
| | YAPILAN SOSYAL FAALİYETLER | YAPILAN KÜLTÜREL FAALİYETLER | ÖĞRENCİ SAYISI | ÖĞRETMEN SAYISI | VELİ SAYISI |
| 2020-2021 | İLKÖĞRETİM HAFTASI-29 EKİM-10 KASIM-12 MART-18 MART-23 NİSAN | | 66 | 5 | |
| 2021-2022 | İLKÖĞRETİM HAFTASI-29 EKİM-10 KASIM-12 MART-18 MART-23 NİSAN | | 70 | 5 | |
| 2022-2023 | İLKÖĞRETİM HAFTASI-29 EKİM-10 KASIM-12 MART-18 MART-23 NİSAN | | 67 | 4 | |
| 2023-2024 | İLKÖĞRETİM HAFTASI-29 EKİM-10 KASIM-12 MART-18 MART-23 NİSAN | | 70 | 4 | |

| ÖĞRENCİ DEVAM DURUM TABLOSU | | | | | |
|-----------------------------|----------------|-------------------------|----------------|------------------------|-----------------------------|
| YIL | ÖĞRENCİ SAYISI | SÜREKLİ DEVAMSIZ SAYISI | DEVAMSIZ ORANI | DEVAMI SAĞLANAN SAYISI | DEVAMSIZLIKTAN KALAN SAYISI |
| 2020-2021 | 66 | Yok | | | Yok |
| 2021-2022 | 70 | Yok | - | - | Yok |
| 2022-2023 | 67 | Yok | - | - | Yok |
| 2023-2024 | 70 | Yok | - | - | Yok |

| ULAŞIM BİLGİLERİ TABLOSU | | | |
|--------------------------|----------------|--------------------------|-------------------|
| YILI | ÖĞRENCİ SAYISI | TAŞIMALI SERVİSLİ SAYISI | YAYA GELEN SAYISI |
| 2020-2021 | 66 | 9 | 57 |
| 2021-2022 | 70 | 9 | 61 |
| 2022-2023 | 67 | 9 | 58 |
| 2023-2024 | 70 | 10 | 60 |

| ISINMA DURUM TABLOSU | | | | |
|----------------------|-------------|------------------------------------|-----------|--------------------------------|
| YILLAR | ISINMA TÜRÜ | ISINMA TAM SAĞLANIYOR/SAĞLANAMIYOR | NEDENLERİ | GÖREVLİ EĞİTİM BELGESİ VAR/YOK |
| 2020-2021 | KÖMÜR | TAM SAĞLANIYOR | | VAR |
| 2021-2022 | KÖMÜR | TAM SAĞLANIYOR | | VAR |
| 2022-2023 | KÖMÜR | TAM SAĞLANIYOR | | VAR |
| 2023-2024 | KÖMÜR | TAM SAĞLANIYOR | | VAR |

| SİVİL SAVUNMA ÇALIŞMA TABLOSU | | |
|-------------------------------|---------|----------|
| ADI | VAR/YOK | AÇIKLAMA |
| YANGIN TÜPÜ | VAR | 5 |
| YANGIN TERTİBAT | VAR | |
| İKAZ ALARM ZİLİ | VAR | |
| ELEKTRİK TERTİBAT KONTROLÜ | YAPILDI | |
| BACA TEMİZLİĞİ | YAPILDI | |
| SİVİL SAVUNMA TATBİKATI | YAPILDI | |

2.8 Dış Çevre Analizi (Politik, Ekonomik, Sosyal, Teknolojik, Yasal ve Çevresel Çevre Analizi -PESTLE)

PESTLE analiziyle okulumuz üzerinde etkili olan veya olabilecek politik, ekonomik, sosyokültürel, teknolojik, yasal ve çevresel dış etkenlerin tespit edilmesi amaçlanmıştır.

Tablo 20. PESTLE Analiz Tablosu

| Politik-Yasal etkenler | Ekonomik etkenler |
|---|--|
| <ul style="list-style-type: none">• Kalkınma Planı ve Orta Vadeli Program,• Bakanlık, il ve ilçe stratejik planlarının,• MEB yasa, yönetmelik ve mevzuat değişiklikleri,• Öğrencilerin değişik ihtiyaçlarına, doğal yeteneklerine ve ilgi alanlarına odaklanma,• Eğitimde öğrenci merkezli ve yapılandırmacı eğitim yaklaşımları ile mesleki eğitimde yeterliğe dayalı modüler eğitim sistemine geçilmesi,• Öğrencilerin değişik ihtiyaçlarına, doğal yeteneklerine ve ilgi alanlarına odaklanma,• Oluşturulması gereken kurul ve komisyonlar | <ul style="list-style-type: none">• İlimizin coğrafi konum olarak stratejik bir yerde bulunması• Bereketli tarım arazilerinin bulunması• Köyümüzdeki hayırseverlerin eğitime desteği• Ailelerin gelir durumunun düşük olması.• Eğitim ve öğretimde kullanılan cihaz ve makinelerin yüksek teknolojilere sahip olması nedeniyle bakım, onarımlarının pahalı olması dolayısıyla okulun maddi yönden zorlanması. |
| Sosyokültürel etkenler | Teknolojik etkenler |
| <ul style="list-style-type: none">• Köyümüzün göç vermesi nüfusunu il merkezine kayması• Medyanın olumsuz etkileri ile kültürel değerlerdeki çatışmanın artması,• Sosyal aktivitelerin yapılacağı yeterli mekân olmaması• Ailelerin ve toplumun eğitimden beklentilerinin artması ve çeşitlenmesi• Toplumun eğitim konusunda hassasiyetlerinin artmaya başlaması• Eğitimcilerin toplumdaki değerinin sarsılması | <ul style="list-style-type: none">• Eğitim paydaşlarının teknolojik okuryazarlık düzeyinin artması.• Bakanlığımızın e-okul, EBA vb. Bilişim hizmetlerini geliştirmesi• FATİH projesinin uygulanması• Teknolojinin sağladığı yeni öğrenme ve paylaşım olanakları• 3G ve 4G teknolojilerinin öğrenciler arasında yaygınlaşması• Teknolojinin kullanım amacına yönelik tehditler• Bilgi ve iletişim teknolojilerinin müfredata entegrasyonunun sağlanması |
| Çevresel Etkiler | |
| <ul style="list-style-type: none">• Toplumun ve yerel yönetimlerin farkındalığı• Narlıgöl'ün Turizm ve seracılık faaliyetleri için potansiyel teşkil etmesi• Çevre bilincinin artması• Doğal ortamların eğitim ortamlarını(okul) olumsuz etkilemesine karşı(soğuk-sıcak-yağış-ulaşım vb.) teknoloji ve tedbirlerin gelişmesi | |

2.9 Güçlü ve Zayıf Yönler ile Fırsatlar ve Tehditler (GZFT) Analizi

Okulumuzun temel istatistiklerinde verilen okul künyesi, çalışan bilgileri, bina bilgileri, teknolojik kaynak bilgileri ve gelir gider bilgileri ile paydaş anketleri sonucunda ortaya çıkan sorun ve gelişime açık alanlar iç ve dış faktör olarak değerlendirilerek GZFT tablosunda belirtilmiştir. Dolayısıyla olguyu belirten istatistikler ile algıyı ölçen anketlerden çıkan sonuçlar tek bir analizde birleştirilmiştir.

Kurumun güçlü ve zayıf yönleri donanım, malzeme, çalışan, iş yapma becerisi, kurumsal iletişim gibi çok çeşitli alanlarda kendisinden kaynaklı olan güçlülükleri ve zayıflıkları ifade etmektedir ve ayrımda temel olarak okul müdürü/müdürlüğü kapsamından bakılarak iç faktör ve dış faktör ayrımı yapılmıştır.

2.9.1 İçsel Faktörler

1. Güçlü Yönler

| | |
|--------------------|---|
| Öğrenciler | <ol style="list-style-type: none">1. Öğrencilerin hazır bulunuşluk düzeyi ve motivasyonlarının yüksek olması2. Öğrenci sınıf mevcutlarının uygun olması.3. Öğrenci devamsızlık oranının düşük olması. |
| Çalışanlar | <ol style="list-style-type: none">1. Kendini geliştiren, gelişime açık ve teknolojiyi kullanan öğretmenlerin olması.2. Genç ve dinamik öğretmen kadrosunun olması.3. Çalışanlarımızın uyumlu ve iş birliği içinde çalışma ve kurum kültürüne sahip olması4. Öğretmen yönetici iş birliğinin güçlü olması |
| Veliler | <ol style="list-style-type: none">1. Okul Aile İşbirliğine önem veren velilerimizin olması2. Veli iletişiminin güçlü olması3. Okul Aile Birliğinin aktif çalışması |
| Bina ve Yerleşke | <ol style="list-style-type: none">1. Okul fiziki yapısının iyi durumda olması2. Okula ulaşımın kolay olması3. Okul bahçesinin dış mekân etkinlikleri için uygun olması4. Şehir gürültüsünden uzak bir yerleşkeye sahip olması |
| Donanım | <ol style="list-style-type: none">1. Güvenlik kameralarının olması2. Her sınıfta etkileşimli tahta bulunması3. Fotokopi makinesinin yeterli olması4. FATİH fiber Bağlantısının olması |
| Bütçe | <ol style="list-style-type: none">1. Okulun kendine yetecek bütçesinin olması2. Okul aile birliği ve Bakanlık katkısı |
| Yönetim Süreçleri | <ol style="list-style-type: none">1. Yönetim tarafından kurum kültürünün oluşturulmuş olması2. Şeffaf, paylaşımcı, değişime açık bir yönetim anlayışının bulunması3. Komisyonların etkin çalışması4. Yeniliklerin okul yönetimi ve öğretmenler tarafından takip edilerek uygulanması |
| İletişim Süreçleri | <ol style="list-style-type: none">1. Okul yönetici ve öğretmenlerinin ihtiyaç duyduğunda İl Milli Eğitim Müdürlüğü yöneticilerine ulaşabilmesi2. Kurum içi iletişim kanallarının açık olması3. Okul Aile Birliğinin iş birliğine açık olması |

2. Zayıf Yönler

| | |
|-------------------|---|
| Öğrenciler | <ol style="list-style-type: none">1. Öğrencilerin okuma alışkanlığının az olması2. Bazı velilerinin çocuklara karşı ilgisizliği3. Okulun öğrenci sayısının giderek azalması4. Taşımali öğrencilerin olması |
| Çalışanlar | <ol style="list-style-type: none">1. Bireysel performansların takdir ve ödüllendirmelerinin okul dışı üst yönetimleri tarafından yapılamaması2. Rehberlik öğretmeninin olmaması3. Okulda görev yapan personelin kısa aralıklarla değişmesi, sirkülasyonun çok olması. |
| Veliler | <ol style="list-style-type: none">1. Velilerin okul ve eğitim öğretime yönelik olumsuz tutumları2. Çevrenin ve ailelerin okuldan yüksek beklentileri3. Velilerin sürekli eğitim öğretim dışı hususlarda öğrencileri hakkında öğretmenlerden bilgi talep etmesi |
| Bina ve Yerleşke | <ol style="list-style-type: none">1. Okulumuzun spor salonunun olmayışı2. Bahçenin asfalt olması3. Okul binasının farklı etkinlikler yapmak için uygun olmaması |
| Donanım | <ol style="list-style-type: none">1. Okulda bir spor salonunun olmaması2. Teknolojinin sürekli değişmesi ve yenileme imkânının olmayışı3. Sosyal faaliyet alanlarındaki malzeme eksikliği |
| Bütçe | <ol style="list-style-type: none">1. Velilerin gelir düzeyinin düşük olması2. Sosyal etkinliklerin çeşitlendirilebilmesi için yeterli kaynağın olmaması |
| Yönetim Süreçleri | <ol style="list-style-type: none">1. Resmi yazıların ve yazışmaların çokluğu2. Öğretmen ve çalışanların örgütsel bağlılık düzeylerinin düşük olması |

2.9.2 Dış Faktörler

1. Fırsatlar

| | |
|---------------|---|
| Politik | <ol style="list-style-type: none">1. Yönetmeliğin eğitim ve öğretime erişim hususunda yaşanan sıkıntıların çözümünde olumlu katkı sağlaması2. Yerel yönetimin desteği |
| Ekonomik | <ol style="list-style-type: none">1. Eğitim öğretim ortamları ile hizmet birimlerinin fiziki yapısının geliştirilmesini ve eğitim yatırımların artmasının sağlanması2. Hayırseverler varlığı |
| Sosyolojik | <ol style="list-style-type: none">1. Büyük oranda geleneksel aile yapısına sahip olunması nedeniyle suç oranının diğer yerleşim alanlarına oranla düşük olması2. Manevi ve kültürel zenginlik |
| Teknolojik | <ol style="list-style-type: none">1. Teknoloji aracılığıyla eğitim öğretim faaliyetlerinde ihtiyaca göre altyapı, sistem ve donanımların geliştirilmesi ve kullanılması ile öğrenme süreçlerinde dijital içerik ve beceri destekli dönüşüm imkânlarına sahip olunması |
| Mevzuat-Yasal | <ol style="list-style-type: none">1. Bakanlığın mevzuat çalışmalarında yeni sisteme uyum sağlamada yasal dayanaklara sahip olması2. Teknolojik araçlarla ve deneyimli personelle mevzuata kolay ulaşabilme fırsatı. |
| Ekolojik | <ol style="list-style-type: none">1. Çevre duyarlılığı olan kurumların MEB ile iş birliği yapması, uygulanan müfredatta çevreye yönelik tema ve kazanımların bulunması2. Çevre ve doğal afet bilincindeki artış |

2. Tehditler

| | |
|---------------|---|
| Politik | 1. Eğitim politikalarının sık değişmesi |
| Ekonomik | 1. Bölge imkânlarının yetersiz olması 2. Velilerin ekonomik durumunun düşük olması 3. Teknolojinin hızlı gelişmesiyle birlikte yeni üretilen cihaz ve makinelerin maliyeti |
| Sosyolojik | 1. Kamuoyunun eğitim öğretimin kalitesine ilişkin beklenti ve algısının farklı olması 2. Sosyal-Kültürel faaliyet alanlarının yetersizliği 3. Olumsuz çevre koşullarından kaynaklı rehberlik ihtiyacı 4. Kitle iletişim araçlarının olumsuz etkileri |
| Teknolojik | 1. Hızlı ve değişken teknolojik gelişmelere zamanında ayak uydurulmanın zorluğu, 2. Sürekli gelişen ve değişen teknolojileri takip etme zorunluluğundan doğan maddi kaynak sorunu 3. Teknolojinin kişiler üzerindeki olumsuz etkileri |
| Mevzuat-Yasal | 1. Değişen mevzuatı uyumlaştırmak için sürenin sınırlı oluşu 2. Velilerin eğitime yönelik mevzuatı yeterince takip etmemeleri |
| Ekolojik | 1. Toplumun çevresel risk faktörleri konusunda kısmi duyarsızlığı, çevre farkındalığının azlığı 2. Çevrenin korunmasına yeterli özenin gösterilmemesi 3. İklim şartları. Yazın çok sıcak kışın çok soğuk ve kuru ayaz olması |

2.10 Tespit ve İhtiyaçların Belirlenmesi

Durum analizi çerçevesinde gerçekleştirilen tüm çalışmalardan elde edilen veriler; paydaş anketleri, toplantı tutanakları vs. göz önünde bulundurularak özet bir bakış geliştirilmesi süreci kapsamında eğitim ve öğretim faaliyetlerine ilişkin üç temel tema olan Eğitime Erişim, Eğitimde Kalite ve kurumsal Kapasite kullanılmıştır. Eğitime erişim, öğrencinin eğitim faaliyetine erişmesi ve tamamlamasına ilişkin süreçleri; Eğitimde kalite, öğrencinin akademik başarısı, sosyal ve bilişsel gelişimi ve istihdamı da dâhil olmak üzere eğitim ve öğretim sürecinin hayata hazırlama evresini; Kurumsal kapasite ise kurumsal yapı, kurum kültürü, donanım, bina gibi eğitim ve öğretim sürecine destek mahiyetinde olan kapasiteyi belirtmektedir.

Tablo 23. Tespit ve İhtiyaçları Belirlenmesi

| 1.TEMA: EĞİTİM VE ÖĞRETİME ERİŞİM | |
|-----------------------------------|--------------------------------------|
| 1 | Okullaşma oranı |
| 2 | Okula devam Devamsızlık |
| 3 | Okula uyum ve Oryantasyon |
| 4 | Özel eğitime ihtiyaç duyan bireyler. |
| 5 | Hayat boyu öğrenme |
| 6 | Yetenekli öğrencilerin tespiti |

| 2.TEMA: EĞİTİM VE ÖĞRETİMDE KALİTE | |
|---|--|
| 1 | Akademik başarı |
| 2 | Sosyal, kültürel ve fiziksel gelişim |
| 3 | Kitap okuma oranının artırılması |
| 4 | İstidam edilebilirlik ve yönlendirme |
| 5 | Öğretim yöntemleri |
| 6 | Ders araç ve gereçleri |
| 7 | Yabancı dil yeterliliğinin artırılması |

| 3.TEMA: KURUMSAL KAPASİTE | |
|----------------------------------|---|
| 1 | Kurumsal iletişim |
| 2 | Kurumsal yönetim |
| 3 | Bina ve yerleşke |
| 4 | Temizlik ve hijyen |
| 5 | İş güvenliği okul güvenliği |
| 6 | Okul Aile Birliği çalışmaları verimliliği |

3 GELECEĞE BAKIŞ

Okul Müdürlüğümüzün Misyon, vizyon, temel ilke ve değerlerinin oluşturulması kapsamında öğretmenlerimiz, öğrencilerimiz, velilerimiz, çalışanlarımız ve diğer paydaşlarımızdan alınan görüşler, doğrultusunda stratejik plan hazırlama ekibi tarafından oluşturulan Misyon, Vizyon, Temel Değerler; Okulumuz üst kurulana sunulmuş ve üst kurul tarafından onaylanmıştır.

3.1 Misyon

Türk millî eğitimin genel amaçları doğrultusunda, her alanda etkin ve kendine güvenen, farklı ve bağımsız düşünce yeteneği ile donanmış, toplumsal sorumluluk bilincine sahip, topluma ve ülkeye yararlı, kötü alışkanlıklarla mücadele eden, hayata ve karşılaşacağı zorluklara hazırlıklı, başarılı, saygılı ve ahlaklı, bilim ve teknolojiyen yararlanmasını bilen, sosyal ve sportif faaliyetlere önem veren bilinçli öğrenciler yetiştirmek.

Öğrencilerin çevresiyle iyi ve olumlu bir iletişim kuracak davranışları kazanmaları, olaylara çok yönlü ve tarafsız bakabilmeleri, çağın gelişen ihtiyaçlarına cevap verebilecek beceriler kazanmaları, sosyal ve duygusal yönden sağlıklı yetişmeleri için her türlü imkânı hazırlamak.

Öğrenme için en uygun ortamların oluşturulması; bilgi beceri ve özgüven sahibi olmalarını, Atatürk ilke ve inkılaplarını benimsemelerini, eğitim ve öğretimin önem ve gerekliliğinin kavranmasını; bilimsel düşüncelerini sevgi, saygı, anlayış, paylaşma ve iletişimin önemini kavramalarını; ruh, beden ve zihin yönünden sağlıklı ve dengeli yetişmelerini sağlamaktır.

3.2 Vizyon

Kurumsal kimliđi ve sunduđu hizmetler bakımından örnek alınan, takım alıřmasını teřvik eden, katılımcı ve paylařımcı bir yönetime sahip, bařta ilimizin sonra da lkemizin sorunlarını bilimsel geliřmeler ıřıđında özmeye yönelik alıřmalar yapmada öncü, ađdař, kalıcı ve özđün eserler koyabilen; evrensel deđerlere saygılı, sürekli geliřen eđitim öđretim kalitesinin devamlı yüksek tutulduđu, öğrenmenin temel ihtiyaç kabul edildiđi, bilimsel ve sosyal yönden geliřmiř, okuyan, arařtıran, düşünen, üreten, milli, manevi deđerlere sahip ve saygılı bireyler yetiřtiren, "Örnek ve Lider" bir eđitim kurumu olmak.

3.3 Temel Deđerler

1. Önce insan,
2. Sabırlı, hořgörölü ve kararlılık,
3. Bireysel farkları dikkate almak,
4. Milli ve Manevi Deđerlere Sahip ıkma,
5. Katılımcılık ve řeffaflık,
6. "Ben" deđil "biz" duygusunun hâkim olduđu ortam ve anlayıřın geređine inanma,
7. Teknolojiye hâkim olma,
8. Sorumluluk duygusu ve kendine güven bilincini kazandırma,
9. Eđitimde süreklilik anlayıřı
10. Vatanseverlik

4 AMA, HEDEF VE STRATEJİLERİN BELİRLENMESİ

TEMA 1- ERİŐİM VE EĐTİM ÖĐRETİME KATILIM

Eriřim ve eđitim öđretime katılım: Her bireyin hakkı olan eđitime ulařabilmesi ve bu eđitimi tamamlayabilmesidir. Okullařma ve okul terki, devam ve devamsızlık, okula uyum ve oryantasyon, özel eđitime ihtiyaç duyan bireylerin eđitime eriřimi, yabancı öğrencilerin eđitime eriřimi ve hayat boyu öğrenme kapsamında yürütölen faaliyetlerin ele alındıđı temadır.

Tablo 24. Amaç, Hedef, Gösterge ve Stratejilere İlişkin Kart Şablonu

| | |
|------------------|--|
| TEMA | Eğitime Erişim ve Katılım |
| OKUL TÜRÜ | İlkokul |
| Amaç 1 | Temel eğitimde öğrencilerin kaliteli eğitime erişimleri fırsat eşitliği temelinde artırılarak bilişsel, duyuşsal ve fiziksel olarak çok yönlü gelişimleri sağlanacak ve temel hayat becerilerini edinmiş öğrenciler yetiştirilecektir. |
| Hedef 1.1 | Öğrencilerin bilimsel, kültürel, sanatsal, sportif ve toplum hizmeti alanlarında ders dışı etkinliklere katılım oranı artırılabacaktır. |

| Performans Göstergeleri | Hedefe Etkisi* | Başlangıç Değeri** | 2024 | 2025 | 2026 | 2027 | 2028 | İzleme Sıklığı | Rapor Sıklığı |
|--|--|--------------------|------|------|------|------|------|----------------|---------------|
| PG 1.1.1 Okulda bir eğitim ve öğretim döneminde bilimsel, kültürel, sanatsal ve sportif alanlarda en az bir faaliyete katılan öğrenci oranı (%) | 20 | 5 | 5 | 10 | 15 | 20 | 25 | 6 Ay | Yıllık |
| PG 1.1.2 Bir eğitim ve öğretim yılında en az iki sosyal sorumluluk ve toplum hizmeti çalışmalarına katılan öğrenci oranı (%) | 20 | 70 | 70 | 75 | 80 | 85 | 90 | 6 Ay | Yıllık |
| PG 1.1.3 Bir eğitim ve öğretim yılında yerel, ulusal ve uluslararası proje, yarışma vb. etkinliklere katılan öğrenci oranı (%) | 20 | 0 | 0 | 10 | 15 | 20 | 25 | 6 Ay | Yıllık |
| PG 1.1.4 Okulda bir eğitim ve öğretim yılında geleneksel çocuk oyunları alt başlığında en az bir faaliyete katılan öğrenci oranı (%) | 20 | 10 | 10 | 30 | 50 | 70 | 90 | 6 Ay | Yıllık |
| PG 1.1.5 Okulda bir eğitim ve öğretim yılında geleneksel çocuk oyunlarına yönelik olarak düzenlenen alan/mekân sayısı | 20 | 1 | 3 | 5 | 10 | 15 | 20 | 6 Ay | Yıllık |
| Koordinatör Birim | Okul idaresi, öğretmenler | | | | | | | | |
| İş birliği Yapılacak Birimler | Niğde İl Millî Eğitim Müdürlüğü, Öğretmenler | | | | | | | | |
| Riskler | R 1. Okul dışı imkânların oluşturulmasında ilgili kurum ve kuruluşların yeterli desteği göstermemesi, R 2. Yaz dönemlerinde bölgesel değişim programlarına yeterli talep olmaması, R 3. Öğrencilerin sosyal girişimcilik konusundaki isteksizliği, Okullara kaynak aktarılmasında kullanılacak kriterlerin belirsiz olması, R 4. Yeterli spor ekipmanlarının ve uygun spor alanının bulunmaması | | | | | | | | |
| Stratejiler | S 1. Her bir öğrencinin bir kulüp faaliyetinde aktif olarak yer alması sağlanarak kulüp faaliyetlerinin etkinliği artırılabacaktır. S 2. Öğrencilerin seviyelerine uygun olarak toplumsal sorunların çözümüne katkı sağlamak ve farkındalık oluşturmak amacıyla afet ve acil durum, çevre, eğitim, spor, kültür ve turizm, sağlık ve sosyal hizmetler alanlarında toplum hizmeti faaliyetlerine katılımları artırılabacaktır. S 3. Diğer kurum ve kuruluşlarla iş birliği içerisinde yürütülen bilimsel, sosyal, kültürel, sanatsal ve sportif alanlardaki faaliyetler artırılabacaktır. S 4. Okul bahçeleri çocukların geleneksel oyunlarla vakit geçirmelerini sağlayacak ve gelişimlerini destekleyecek şekilde etkin olarak kullanılacaktır. S 5. E-okul sisteminde bulunan sosyal etkinlik modülünde gerçekleştirilen etkinlikler işlenecektir. | | | | | | | | |
| Maliyet Tahmini | 2.500 TL | | | | | | | | |

| | |
|-------------------|--|
| Tespitler | T 1. İlgili kurum ve kuruluşlarla iş birliği çalışmaları, T 2. Okul bahçelerinin öğrencilerin çok yönlü gelişimini destekleyecek şekilde tasarlanması ve dersler ile ders dışı etkinliklerin kültürel kazanımlarla desteklenmesi, T 3. Okul ve mahalle spor kulüpleri ile bölgesel değişim programları ve şartları elverişsiz okulların öğrenci ve öğretmenlerinin desteklenmesi için finansman sağlanması, T 4. Okullar arası farklılıkları tespit etmek ve kaynakları adaletli bir şekilde paylaşmak için sistem kurulması, T 5. Hedeflenen başarıyı gösteremeyen öğrencilerin desteklenmesine yönelik mekanizmaların oluşturulması. |
| İhtiyaçlar | İ 1. Okul bahçelerindeki oyun alanlarını düzenleme çalışmalarının yapılması. İ 2. İlgili kurumlarla iş birliği çalışmalarının yapılması. |

| | |
|------------------|--|
| TEMA | Eğitime Erişim ve Katılım |
| OKUL TÜRÜ | İlkokul |
| Amaç 1 | Temel eğitimde öğrencilerin kaliteli eğitime erişimleri fırsat eşitliği temelinde artırılarak bilişsel, duyuşsal ve fiziksel olarak çok yönlü gelişimleri sağlanacak ve temel hayat becerilerini edinmiş öğrenciler yetiştirilecektir. |
| Hedef 1.2 | Eğitim kurumlarımızı sosyal yaşam alanlarına dönüştürerek devamsızlık yapan öğrencilerimizin okula ilgisi ve devam oranları artırılabilecektir. |

| Performans Göstergeleri | Hedef Etkisi* | Başlangıç Değeri** | 2024 | 2025 | 2026 | 2027 | 2028 | İzleme Sıklığı | Rapor Sıklığı |
|--|--|--------------------|------|------|------|------|------|----------------|---------------|
| PG-1.2.1 En az 1 yıl okulöncesi eğitim almış 1. Sınıf öğrenci oranı (%) | 20 | 90 | 100 | 100 | 100 | 100 | 100 | 6 Ay | Yıllık |
| PG-1.2.2 İlkokul okullaşma oranı (6-9 yaş) (%) | 20 | 100 | 100 | 100 | 100 | 100 | 100 | 6 Ay | Yıllık |
| PG-1.2.3 İlkokul 20 gün ve üzeri devamsız öğrenci oranı (%) | 20 | 0 | 0 | 0 | 0 | 0 | 0 | 6 Ay | Yıllık |
| PG-1.2.4 1 dönemde düzenlenen veli toplantısı/semineri/eğitimi sayısı | 20 | 4 | 4 | 5 | 6 | 7 | 8 | 6 Ay | Yıllık |
| PG-1.2.5 En az 1 sosyal etkinliğe katılan öğrenci oranı (%) | 20 | 80 | 80 | 100 | 100 | 100 | 100 | 6 Ay | Yıllık |
| Koordinatör Birim | Okul idaresi, Öğretmenler | | | | | | | | |
| İş birliği Yapılacak Birimler | Sorumlu İdareciler, Öğretmenler | | | | | | | | |
| Riskler | R 1. Okul dışı imkânların oluşturulmasında ilgili kurum ve kuruluşların yeterli desteği göstermemesi, R 2. Veli okul etkinliklerine katılımının yetersizliği, R 3. okulöncesi eğitimine velinin yeterince istekli olmaması. R 4. Öğrenci ulaşım sıkıntısı. | | | | | | | | |
| Stratejiler | S 1. Erken çocukluk eğitimi hizmetleri yaygınlaştırılması için tanıtıcı, bilgilendirici çalışmalar yapılacaktır. S 2. Temel eğitim okullarımızın fiziki olanakları iyileştirilerek öğrencilere yönelik sosyal, sportif, kültürel alanlar artırılacaktır. S 3. Öğrencilerin devamsızlıklarını azaltmaya yönelik iş birlikleri geliştirilerek süreçlerin etkili şekilde işletilmesi sağlanacaktır. | | | | | | | | |
| Maliyet Tahmini | 2500 TL | | | | | | | | |

| | |
|-------------------|--|
| Tespitler | T 1. İlgili kurum ve kuruluşlarla iş birliği çalışmaları, T 2. Veli bilinçlendirme çalışmaları, T 3. Ulaşım sorununun çözümü için yapılacak çalışmalar |
| İhtiyaçlar | İ 1. Toplantılar, İ 2. Veli görüşmeleri. İ 3. İlgili kurumlarla iş birliği çalışmalarının yapılması. |

TEMA 2- EĞİTİM-ÖĞRETİMDE KALİTE

Kaliteli Eğitim ve Öğretim: Eğitim ve öğretim kurumlarının mevcut imkânlarının en iyi şekilde kullanılarak her kademedeki bireye ulusal ve uluslararası ölçütlerde bilgi, beceri, tutum ve davranışın kazandırılmasıdır.

| | |
|------------------|---|
| TEMA | Eğitim ve Öğretimde Kalite |
| OKUL TÜRÜ | İlkokul |
| Amaç 2 | Öğrencilerin eğitim öğretime etkin katılımlarıyla donanımlı olarak bir üst öğrenime geçişi sağlanacaktır. |
| Hedef 2.1 | Öğrenme kayıpları önleyici çalışmalar yapılarak azaltılacaktır. |

| Performans Göstergeleri | Hedef Etkisi* | Başlangıç Değeri** | 2024 | 2025 | 2026 | 2027 | 2028 | İzleme Sıklığı | Rapor Sıklığı |
|--|---|--------------------|------|------|------|------|------|----------------|---------------|
| PG.2.1.1. İlkokullarda Yetiştirme Programına (İYEP) dâhil olan öğrencilerin Türkçe dersi kazanımlarına ulaşma oranı (%) | 25 | 60 | 65 | 70 | 75 | 85 | 90 | 6 Ay | Yıllık |
| PG.2.1.2. İlkokullarda Yetiştirme Programına dâhil olan öğrencilerin matematik dersi kazanımlarına ulaşma oranı (%) | 25 | 50 | 55 | 60 | 65 | 70 | 75 | 6 Ay | Yıllık |
| PG.2.1.3. 20 gün ve üzeri özürsüz devamsızlık yapan öğrenci oranı (%) | 25 | 0 | 0 | 0 | 0 | 0 | 0 | 6 Ay | Yıllık |
| PG.2.1.4. 20 gün ve üzeri özürlü devamsızlık yapan öğrenci oranı (%) | 25 | 0 | 0 | 0 | 0 | 0 | 0 | 6 Ay | Yıllık |
| Koordinator Birim | Okul idaresi, | | | | | | | | |
| İş birliği Yapılacak Birimler | Sorumlu İdareciler, Öğretmenler | | | | | | | | |
| Riskler | R 1. Öğrencilerin kursa devam etme konusunda devamsızlık yapmaları, R 2. Velilerin yeterli bilgi sahibi olmadıkları için bu tür kurslara karşı ön yargılı olmaları. | | | | | | | | |
| Stratejiler | S 1. Öğrencilerin Türkçe dersindeki eksikleri tespit edilerek İYEP aracılığıyla akademik yeterliklerinin artırılması sağlanacaktır. S 2. Öğrencilerin matematik derslerindeki eksikleri tespit edilerek İYEP aracılığıyla akademik yeterliklerinin artırılması sağlanacaktır. S 3. İYEP'in ders içeriklerine katkı sağlayacak etkinlik, okuma vb aktivitelerin zenginleştirilmesi sağlanacaktır. S 4. İYEP içerikleri öğrencinin hazır bulunuşluk seviyesi dikkate alınarak hazırlanacaktır. S 5. Devamsızlık nedenleri tespit edilerek devamsızlık etmenleri giderilecektir. | | | | | | | | |

| | |
|------------------------|--|
| Maliyet Tahmini | 2500 TL |
| Tespitler | T 1. İYEP ve destek eğitim de dijital platformlar yerine yazılı ve görsel materyallerin daha çok kullanılması. |
| İhtiyaçlar | İ 1. İYEP öğrenci belirleme ve ölçme araçları, İ 2. Öğrenci ders kitapları |

| | |
|------------------|---|
| TEMA | Eğitim ve Öğretimde Kalite |
| OKUL TÜRÜ | İlkokul |
| Amaç 3 | Öğrencilere medeniyetimizin ve insanlığın ortak değerleriyle çağın gereklerine uygun bilgi, beceri, tutum ve davranışlar kazandırılacaktır. |
| Hedef 3.1 | Öğrencilere evrensel değerler, sağlıklı yaşam ve çevre bilinci duyarlılığı kazandırılacaktır. |

| Performans Göstergeleri | Hedef Etkisi* | Başlangıç Değeri** | 2024 | 2025 | 2026 | 2027 | 2028 | İzleme Sıklığı | Rapor Sıklığı |
|---|---|--------------------|------|------|------|------|------|----------------|---------------|
| PG.3.1.1 Öğrenci başına okunan kitap sayısı | 20 | 20 | 25 | 30 | 35 | 40 | 45 | 6 Ay | Yıllık |
| PG.3.1.2 Sağlıklı ve dengeli beslenme ile ilgili verilen eğitim sayısı | 20 | 1 | 2 | 3 | 4 | 5 | 6 | 6 Ay | Yıllık |
| PG.3.1.3 Sağlıklı ve dengeli beslenme ile ilgili verilen eğitime katılan öğrenci sayısı | 20 | 70 | 70 | 70 | 70 | 70 | 70 | 6 Ay | Yıllık |
| PG.3.1.4. Çevre bilincinin artırılmasına yönelik verilen eğitim sayısı | 20 | 1 | 2 | 3 | 4 | 5 | 6 | 6 Ay | Yıllık |
| PG.3.1.5 Nezaket kurallarına yönelik yapılan etkinliklere katılan öğrenci sayısı | 20 | 70 | 70 | 70 | 70 | 70 | 70 | 6 Ay | Yıllık |
| Koordinatör Birim | Okul idaresi | | | | | | | | |
| İş birliği Yapılacak Birimler | Sorumlu İdareciler, Öğretmenler, İl Sağlık Müdürlüğü | | | | | | | | |
| Riskler | R 1. Öğrencilere ailede kitap okuma ve sağlıklı beslenme konusunda yeterince rol model olacak kişilerin olmaması. R 2. Yeterli eğitimlerin sağlanamaması, R 3. Okul bölgesinin kurak iklim özelliklerine sahip olması | | | | | | | | |
| Stratejiler | S 1. Okul kütüphanesi zenginleştirilecek, öğrencilerin kütüphaneden yararlanması sağlanacaktır. S 2. Türkçe dersinde ders saatinin bir bölümü okumaya ayrılacak ve okul müdürlüğünce planlanan zamanlarda okuma etkinlikleri düzenlenecektir. S 3. Serbest etkinlikler saati, öğrencilerin sanatsal, sportif ve kültürel faaliyetlere katılım sağlayacağı şekilde düzenlenecektir. S 4. Öğrencilere sağlıklı ve dengeli beslenmelerine yönelik bilgilendirme eğitimleri ve etkinlikler yapılacaktır. S 5. Öğrencilere, nezaket ve görgü kuralları konusunda eğitimler verilerek konuya ilişkin etkinlikler düzenlenecektir. | | | | | | | | |
| Maliyet Tahmini | 2500 TL | | | | | | | | |

| | |
|-------------------|---|
| Tespitler | T 1. Yapılan eğitimlere velilerin katılım oranının az olması. |
| İhtiyaçlar | İ 1. Eğitimlerin niteliğinin artırılması |

TEMA 3 - KURUMSAL KAPASİTENİN GELİŞTİRİLMESİ

Kurumsal Kapasite Geliştirme: Kurumsallaşmanın geliştirilmesi adına kurumun beşeri, fiziki ve mali altyapı süreçlerini tamamlama, yönetim ve organizasyon süreçlerini geliştirme, enformasyon teknolojilerinin kullanımını artırma süreçlerine bütünsel bir yaklaşımdır.

| | |
|------------------|--|
| TEMA | Kurumsal Kapasite |
| OKUL TÜRÜ | İlkokul |
| Amaç 4. | Eğitim ortamlarının fiziki imkânları geliştirilecektir. |
| Hedef 4.1 | Temel eğitimde okulların niteliğini arttıracak uygulama ve çalışmalara yer verilecektir. |

| Performans Göstergeleri | Hedefe Etkisi* | Başlangıç Değeri** | 2024 | 2025 | 2026 | 2027 | 2028 | İzleme Sıklığı | Rapor Sıklığı |
|---|--|--------------------|------|------|------|------|------|----------------|---------------|
| PG.4.1.1 Temel eğitimde okulların niteliğini arttıracak uygulama ve çalışmalara yer verilecektir. | 25 | 10 | 20 | 30 | 40 | 50 | 60 | 6 Ay | Yıllık |
| PG.4.1.2 İyileştirilen fiziki mekân (derslikler, spor salonu, kütüphaneler, atölyeler vb.) sayısı. | 25 | 0 | 1 | 2 | 3 | 4 | 5 | 6 Ay | Yıllık |
| PG 4.1.3 Ders dışı etkinlik ortamı sayısı | 25 | 1 | 1 | 1 | 1 | 1 | 1 | 6 Ay | Yıllık |
| PG 4.1.4 Okula kazandırılan spor salonu, kütüphaneler, atölye sayısı | 25 | 0 | 1 | 1 | 1 | 1 | 1 | 6 Ay | Yıllık |
| Koordinatör Birim | Okul İdaresi, Öğretmenler | | | | | | | | |
| İş birliği Yapılacak Birimler | Okul İdaresi, İl Millî Eğitim Müdürlüğü, Gösterli Köyü Muhtarlığı | | | | | | | | |
| Riskler | R 1. Belirlenen eksiklikler için yeterli bütçenin olmaması R 2. Yapılacak fiziki mekânlar için okullarda yeterli alanın olmaması | | | | | | | | |
| Stratejiler | S 1. Fiziki mekânların iyileştirilmesi için kamu idareleri, İl Özel İdaresi, Muhtarlık ve işverenlerle iş birliği yapılacaktır. S 2. Atölye ve laboratuvarların iyileştirilmesi için sektör ile iş birlikleri yapılacaktır. | | | | | | | | |
| Maliyet Tahmini | 15.000 TL | | | | | | | | |

| | |
|-------------------|--|
| Tespitler | T 1. İş birliği yapılacak birimlerden olumlu geri dönüşlerin olmaması T 2. Maliyet konusunda yeterli maddi kaynakların olmaması |
| İhtiyaçlar | İ 1. Fiziki mekân için yeterli alanların oluşturulması İ 2. Oluşturulacak alanlar için malzeme desteği |

4.1 Maliyetlendirme

Tablo 25. Tahmini Maliyet Tablosu

| | 2024 | 2025 | 2026 | 2027 | 2028 | Toplam Maliyet |
|--------------------------------|--------------|--------------|--------------|--------------|--------------|----------------|
| Amaç 1 | 4.500,00 TL | 5.500,00 TL | 6.500,00 TL | 7.500,00 TL | 8.500,00 TL | 32.500,00 TL |
| Hedef 1.1 | 2.000,00 TL | 2.500,00 TL | 3.000,00 TL | 3.500,00 TL | 4.000,00 TL | 15.000,00 TL |
| Hedef 1.2 | 2.500,00 TL | 3.000,00 TL | 3.500,00 TL | 4.000,00 TL | 4.500,00 TL | 17.500,00 TL |
| Amaç 2 | 2.500,00 TL | 3.000,00 TL | 3.500,00 TL | 4.000,00 TL | 4.500,00 TL | 17.500,00 TL |
| Hedef 2.1 | 2.500,00 TL | 3.000,00 TL | 3.500,00 TL | 4.000,00 TL | 4.500,00 TL | 17.500,00 TL |
| Amaç 3 | 2.500,00 TL | 3.000,00 TL | 3.500,00 TL | 4.000,00 TL | 4.500,00 TL | 17.500,00 TL |
| Hedef 3. 1 | 2.500,00 TL | 3.000,00 TL | 3.500,00 TL | 4.000,00 TL | 4.500,00 TL | 17.500,00 TL |
| Amaç 4 | 5.000,00 TL | 5.500,00 TL | 6.000,00 TL | 6.500,00 TL | 7.000,00 TL | 30.000,00 TL |
| Hedef 4.1 | 15.000,00 TL | 16.000,00 TL | 17.000,00 TL | 18.000,00 TL | 19.000,00 TL | 85.000,00 TL |
| Genel Yönetim Giderleri | 22.000,00 TL | 25.000,00 TL | 27.000,00 TL | 29.000,00 TL | 32.000,00 TL | 135.000,00 TL |
| TOPLAM | 36.500,00 TL | 42.500,00 TL | 46.500,00 TL | 51.000,00 TL | 56.500,00 TL | 232.500,00 TL |

5 İZLEME VE DEĞERLENDİRME

Plan dönemi içerisinde ve her öğretim yılı sonunda okulumuzun stratejik planı uyarınca yürütülen faaliyetlerimizi, önceden belirttiğimiz performans göstergelerine göre hedef ve gerçekleşme durumu ile varsa meydana gelen sapmaların nedenlerini açıkladığımız, okulumuz hakkında genel ve mali bilgileri içeren izleme ve değerlendirme raporu hazırlanacaktır. Faaliyet raporları 6 aylık ve yıllık olarak hazırlanacaktır.

